



MANUFACTURING MADE EASY

HANZA

Hållbarhetsrapport 2024

Vi vill bidra till en global hållbar utveckling

Innehåll

Allmänna upplysningar – ESRS 2	3
Miljöinformation	19
Sociala frågor	30
Ansvarsfullt företagande	40
EU-Taxonomin	44
Övrig hållbarhetsdata	47

Som Head of Sustainability är jag stolt över vår hållbarhetsrapport 2024. Vår utgångspunkt inom HANZA är att hållbara affärsval bidrar till både ett bättre samhälle och ökad konkurrenskraft.

I år har vi vinnlagt oss om att upprätta vår rapportering i största möjliga utsträckning i enlighet med rapporteringsstandarden European Sustainability Reporting Standards (ESRS). Vi välkomnar Corporate Sustainability Reporting Directive (CSRD) eftersom hållbarhetsrapporteringen tar ett väsentligt steg framåt med minskad greenwashing och ökad transparens mellan branscher. Lagen säkerställer att alla företag hålls ansvariga för en hållbar utveckling. Den synliggör också de som inte bidrar vilket främjar en mer ärlig och hållbar affärsmiljö.

Vår hållbarhetsrapport för 2024 saknar fortfarande viss information och vi har utvecklingsområden som vi kommer att arbeta med under 2025 innan vi uppfyller en fullständig rapportering. I år genomfördes vår första dubbla väsentlighetsanalys vilket för oss var en grundlig genomgång av alla effekter vi har på miljön och människor och potentiellt på vårt eget ekonomiska värde. Analysen gav upphov till flera insikter och områden som vi kommer att arbeta vidare med. I takt med detta arbete hoppas vi förbättra och förfina våra hållbarhetsresultat och dessutom säkerställa att vår rapportering blir korrekt och klagörande.

Vi ser fram emot att fortsätta detta viktiga arbete och dela våra framsteg med dig under de kommande åren.



Pasi Pöyry, Head of Sustainability, HANZA

ESRS 2 Allmän information

BP-1, BP-2

Om rapporten

HANZAs hållbarhetsrapport har i stor utsträckning upprättats i enlighet med CSRD (Corporate Sustainability Reporting Directive) och dess rapportstandard ESRS (European Sustainability Reporting Standards). Rapporten uppfyller befintliga krav i årsredovisningslagen, från och med HANZAs resultatår 2025 blir CSRD obligatorisk. Strukturen och åtskilliga upplysningar, såsom genomförandet av dubbel väsentlighetsanalys, skiljer sig från tidigare rapporter. Hållbarhetsrapporten omfattar HANZAs verksamhet på konsoliderad nivå i enlighet med den finansiella årsrapporteringen. HANZAs hela värdekedja har beaktats vid genomförandet av väsentlighetsanalysen, samt i relevanta fall vid fastställandet av policyer, åtgärder, mål och mått. I årsjämförelser av nyckeltal har inga justeringar gjorts för HANZAs förvärv. 2024 påverkas rapporteringen av förvärvet av Orbit One. Rapporten redogör för samtliga väsentliga frågor, men upplysningskraven kan sakna viss information. Inga undantag har utnyttjats för informationsgivning avseende viss information kring immateriella rättigheter, know-how eller innovationer (ESRS1, avsnitt 7.7), eller upplysningskravet 19a.3 och 29a.3 i 2013/34/EU. Framåtblickande uppgifter är preliminära.

Rapporterade klimatutsläpp baseras på estimat och utgör en approximation av faktiska utsläpp.

GOV-1, GOV-2

Hållbarhetsexpertis och väsentliga frågeställningar 2024

Några av de hållbarhetsfrågor som HANZAs ledning och styrelse särskilt behandlade under 2024 var arbetsmiljörisker, affärsetik, HANZAs förutsättningar för en klimatneutral verksamhet, anpassningen till CSRDs krav på hållbarhetsrapportering samt arbetet och resultatet av en ny väsentlighetsanalys. Arbeta och utbildning inom bolaget bidrar till kompetensutveckling inom samtliga frågeställningar. För verksamhetsåret 2025 utgör hållbarhet ett särskilt fokusområde i styrelsens arbete.

I bolaget gavs Global Head of Quality ett utökat ansvar till koncernens Head of Sustainability samt erhöll resurstillskott. Hållbarhetsspecialister rekryterades till en nyetablerad central hållbarhetsfunktion. Användningen av extern expertis inom bland annat rapportering samt miljö- och klimatberäkningar ökade. 2025 kommer HANZA att fördjupa arbetet inom funktionen samt använda extern expertis kring klimatrelaterade mål och nödvändiga anpassningar.

Styrning av hållbarhetsarbetet

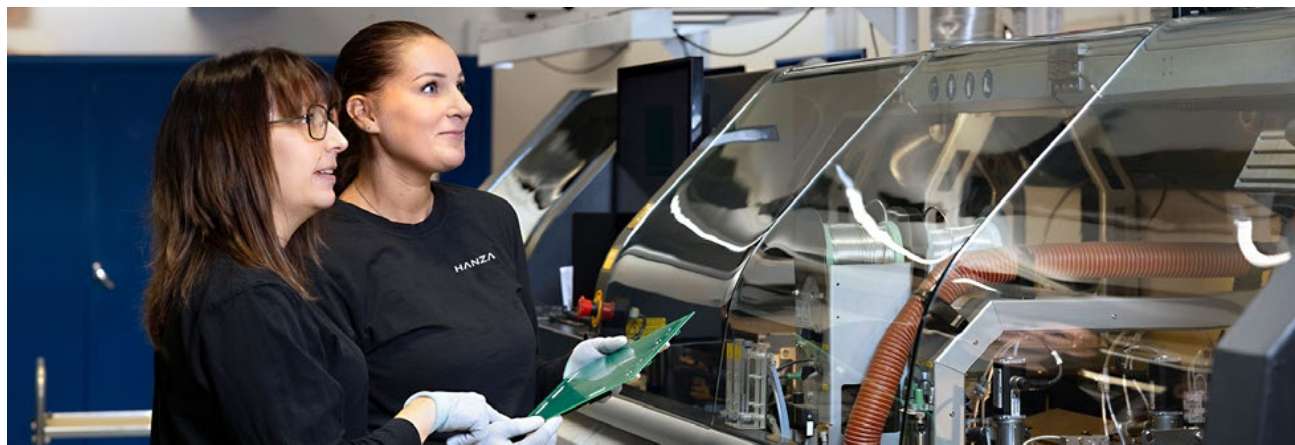
Styrelse och ledning	Antal medlemmar	Andel kvinnor, %	Andel män, %	Andel kvinnor i förhållande till män, %
Styrelse ¹	4	50	50	100
Företagsledning	3	0	100	0

1) Sedan årsstämma 2024.

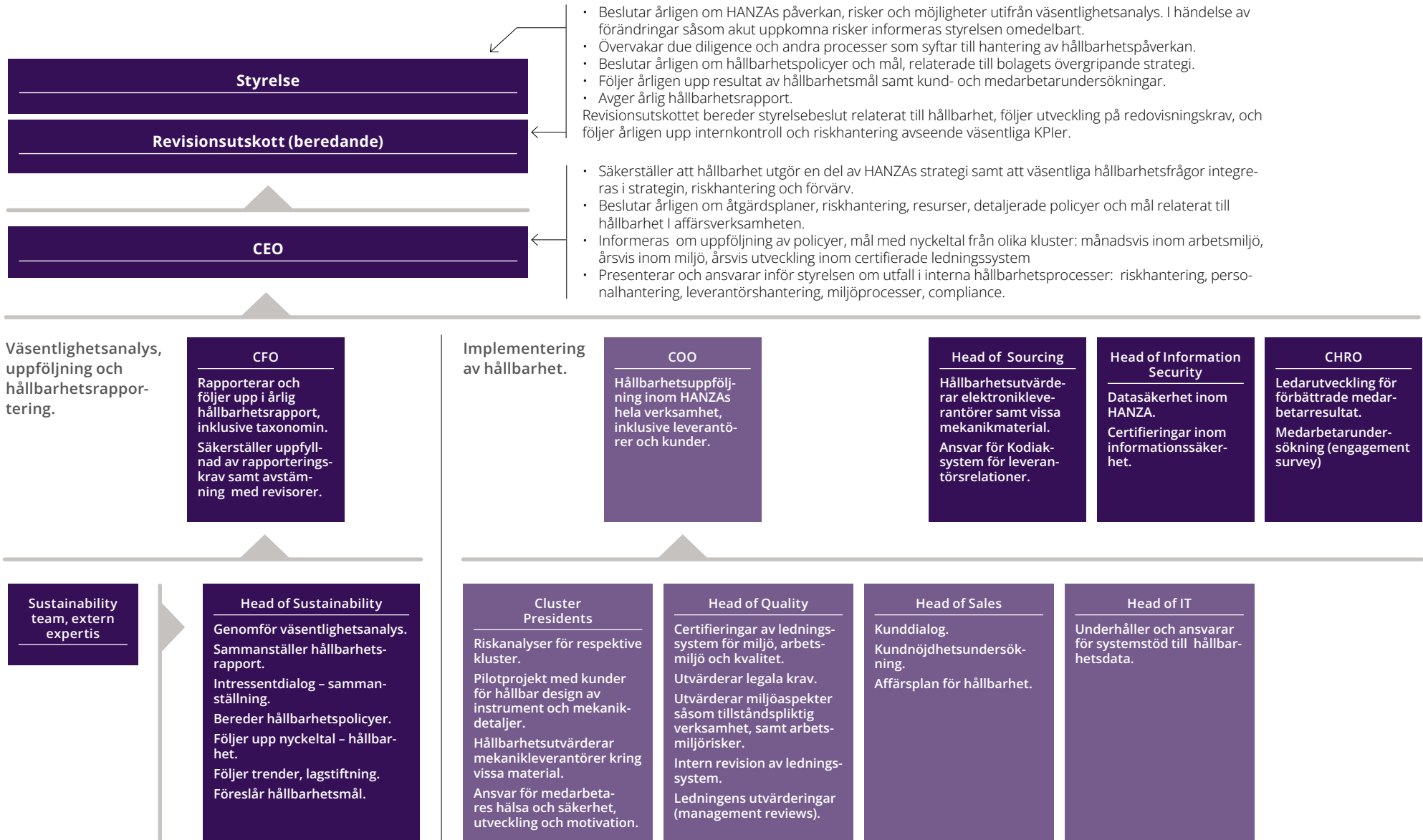
Upplysningskrav enligt ESRS i andra delar av årsredovisning

Sida, del av årsredovisning

GOV-1	
§21b Information om arbetstagarrepresentanter	
§21c Styrelsens erfarenheter och kompetens	
§21e Andel oberoende styrelseledamöter	65, 68-69
§22a Medlemmar i styrelse och ledning	bolagsstyrningsrapport
§22b Valberedningens urvalskriterier, styrelsens arbetsordning och vd-instruktion	
GOV-3	
§29 a Incitamentssystem	62, 105, förvaltningsberättelse
SBM-1	
§40aiii Anställda med geografisk fördelning	87, förvaltningsberättelse
§40b Totala intäkter	70, förvaltningsberättelse



Ansvarsfördelning för hållbarhetsrelaterade frågor



Policyer och tredjepartsåtaganden

Policyer tillgängliggörs för berörda parter på förfrågan och i denna hållbarhetsrapport. Code of Conduct sammanfattas i HANZA personalhandbok, Supplier Code of Conduct ingår som del i leverantörsavtal.

Koncernövergripande policyer relaterade till hållbarhet

Syfte och innehåll	Koppling till i standarder, deklarerationer	Ansvar för implementering
<p>HANZA Code of Conduct</p> <p>Redogör för koncernens väsentliga principer kring verksamhetens påverkan på människor, miljön och inom affärsetik. Omfattar HANZA samt av koncernen kontrakterade konsulter och underleverantörer. Redogör för anmälningskanaler för missförhållanden för medarbetare och utomstående, samt för HANZAs dialog med intressenter.</p> <p>HANZA följer nationell och internationell lagstiftning, branschstandard, Global Compacts 10 principer inklusive tillämpning av försiktighetsprincipen kring miljömässiga utmaningar i enlighet med Riodeklarationen, till OECDs riktlinjer för multinationella företag, FNs konvention mot korruption, FNs riktlinjer för företag och mänskliga rättigheter vilken omfattar internationella konventioner såsom ILOs (International Labour Organization) konvention för föreningsfrihet, FNs konventioner om barns rättigheter samt diskriminering.</p>		CEO
<p>HANZA Supplier Code of Conduct</p> <p>Redogör för HANZAs förväntningar på leverantörer och deras leverantörskedja och deras konsekvenser på miljön och människor samt kring affärsetik och anti-korruption. Refererar till HANZA Code of Conduct samt internationella standarder, Global Compacts principer mm.</p>	Declaration Conflict Minerals, Miljödeklarerationer (RoHS, REACH)	COO
<p>Quality Policy</p> <p>Redogör utöver kvalitetskrav även för ambitioner för HANZAs arbetsmiljö (hög motivation utan olyckor, trakasserier eller korruption) och miljöarbete (minimum av frakter, konsumtion och utsläpp).</p>	ISO 9000 kvalitetsledningssystem	Head of Quality
<p>Environment Policy</p> <p>Redogör för förväntningar på miljöarbetet i HANZA samt av koncernen kontrakterade konsulter och underleverantörer.</p>	ISO 14001 miljöledningssystem	Head of Quality
<p>Information Security Policy</p> <p>Syftar till att skydda HANZA och dess kunder och refererar till ett antal interna riktlinjer för datasäkerhet.</p>	ISO 27001 informations-säkerhetssystem	CEO
<p>HR Policy</p> <p>Redogör för centrala medarbetarrutiner, tillvägagångssätt och verktyg inom ledarskap, hälsa och säkerhet, kompetensutveckling, koncerninterna samarbeten, affärsetik, medarbetardialog samt medarbetarundersökningar. Refererar till ett antal interna medarbetar- och hållbarhetsriktlinjer.</p>		CHRO

Koncernövergripande policyer relaterade till hållbarhet	Syfte och innehåll	Koppling till i standarder, deklARATIONER	Ansvar för implementering
Health and Safety policy	Redogör för hur målet om att alla medarbetare ska erbjudas fysiskt, socialt och mentalt trygga arbetsmiljöer med en nollvision för arbetsplatsolyckor ska uppnås. Vidare behandlas ett hälsosamt och utvecklande arbetsklimat samt medarbetardialog kring hälso- och säkerhetsarbetet.	ISO 45001, arbetsmiljöledningssystem	CHRO
Diversity policy	Syftar till att etablera en intern kultur i HANZA baserad på mångfald och inkludering.		CHRO
Policy for sponsorship and donations	Tydliggör hur HANZAs sponsring och donationer ska användas för att bidra till att stödja samhället.		CEO, Cluster Presidents lokalt
Whistleblowing policy	Syftar till att tydliggöra anmälarens anonymitet och garanti från repressalier samt rutiner för HANZAs externa visselblåsfunktion.		CHRO

GOV-3**Incitamentssystem**

HANZAs rörliga ersättningsystem för ledande befattningshavare och klusterchefer har för 2024 varit relaterat till resultatutveckling och rörelsekapitalbindning.

(GOV-3 §29a, se Förvaltningsberättelse s. 62).

GOV-5**Riskhantering och intern kontroll över hållbarhetsrapportering**

För riskhantering och internkontroll av rapportering har HANZA etablerat ett antal processer.

I klustren följs resultat inom arbetsmiljö kring hälsa och säkerhet, korruption, visselblåsarfunktion och datasäkerhet upp månadsvis, miljö följs upp årsvis. Resultat sammanställs av Head of Quality och rapporteras till koncernledningen. Avvikelser mot mål och tidigare år övervägs och stäms av.

Inför beslut av hållbarhetsrapport sker en övergripande avstämning med revisorerna.

Styrningen av hållbarhetsrapport motsvarar den för finansiell rapportering. Revisionsutskottet bereder hållbarhetsrapporten innan den tas upp till beslut hos styrelsen. I revisionsutskottets arbete ingår fokus på kvalitet och riktighet i koncernens rapportering. I sin årliga revisionsrapport som även presenteras muntligt för styrelsen, presenterar revisorerna sina observationer från revisionen samt sin analys av företagets internkontrollprocesser.

FN Global Compact

Sedan 2023 är HANZA anslutet till Global Compacts 10 principer. Det innebär bland annat att vi rapporterar våra framsteg i enlighet med Global Compacts krav, att vi tillämpar försiktighetsprincipen kring miljömässiga utmaningar och inte heller anlitar leverantörer där det finns risk för att bryta mot eller kränka någon av Global Compacts tio principer.



WE SUPPORT



Globala målen för en hållbar utveckling

HANZA har identifierat sex av de 17 globala målen som tillsammans ska bidra till att avskaffa extrem fattigdom, minska ojämlikhet och orättvisor i världen, främja fred och rättvisa samt lösa klimatkrisen.

Miljö och klimat

<p>DELMÅL 7-3</p> <p>FÖRBÄTTRA OMRÅDEN AV ENERGIEFFEKTIVITET</p>	<p>DELMÅL 12-2</p> <p>HÅLLBAR FÖRVALTNING OCH ANVÄNDNING AV NATURRESURSER</p>	<p>DELMÅL 12-4</p> <p>ANSVARSPULL HANTERING AV KEMIKALIER OCH AVFALL</p>	<p>DELMÅL 13-1</p> <p>STÄRK MOTSTÅNDSKRAFTEN MOT OCH ANPASSNINGSFÖRMÅGAN TILL KLIMATRELATERADE KATASTROFER</p>
--	---	--	--

Människor

<p>DELMÅL 5-5</p> <p>SÄKERSTÄLL FULLT DELTAGANDE FÖR KVINNOR I LEDARSKAP OCH BESLUTSGIFTANDE</p>	<p>DELMÅL 8-5</p> <p>FULL SYSSELSÄTTNING OCH ANSÄNDIGA ARBETSVILLKOR MED LIKA LÖN FÖR ALLA</p>	<p>DELMÅL 8-8</p> <p>SKYDDA ARBETSGAGARES RÄTTIGHETER OCH FRÄMJA TRYGG OCH SÄKER ARBETSMILJÖ FÖR ALLA</p>
--	--	---

Affärsetik

DELMÅL 10-5

BEKÄMPA KORRUPTION OCH MUTOR



HANZAs strategi, affärsmodell och värdekedja

SBM-1

Som kontraktstillverkare fungerar HANZA som en produktionsenhet för tillverkning av kunders väl specificerade produkter. Utifrån kunders ritningar och materialval som anpassats för användning och livscykel sker produktionen i HANZAs totalt sexton produktionsenheter samt en affärsutvecklingsenhet vilka organiserats i geografiska kluster nära kunden. Som ett komplement till tillverkning erbjuder HANZA sin kompetens och erfarenheter kring processer vilka kan öka produkters hållbarhetsgenskaper, exempelvis genom materialval som minskar användning av kemikalier.

Intäkternas fördelning per tillverkningsområde

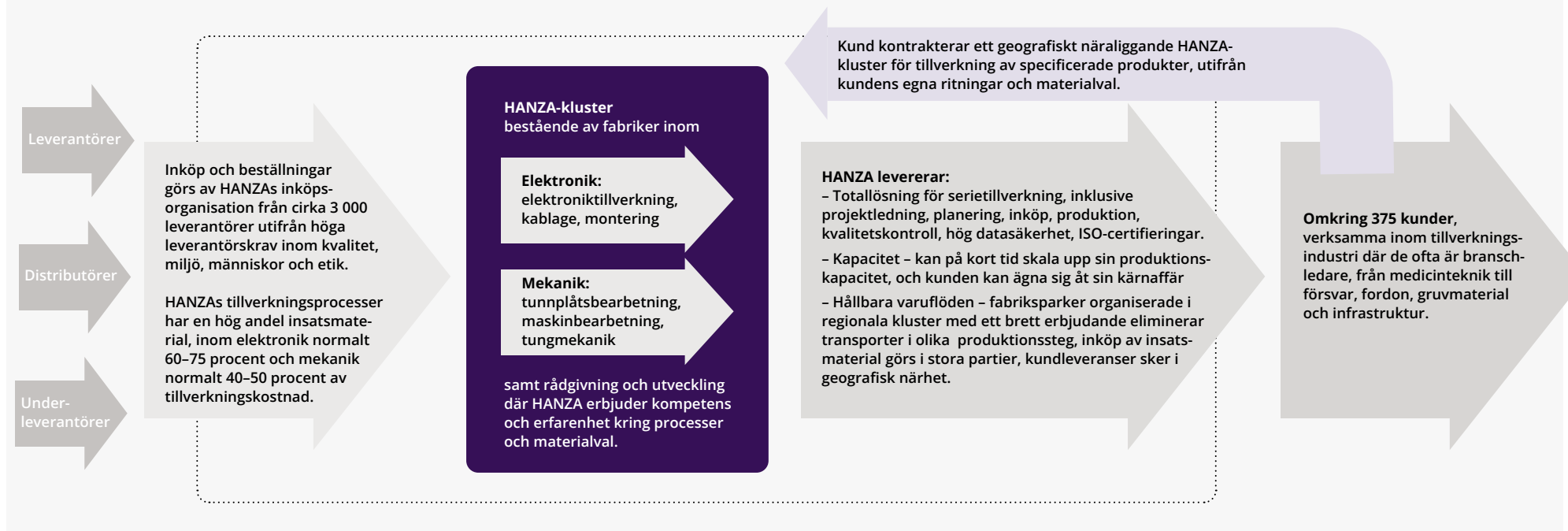
	Totala intäkter ¹	
	2024	2023
Elektronik	2 616	1 779
Mekanik	2 221	2 347
Totala intäkter, MSEK	4 837	4 126

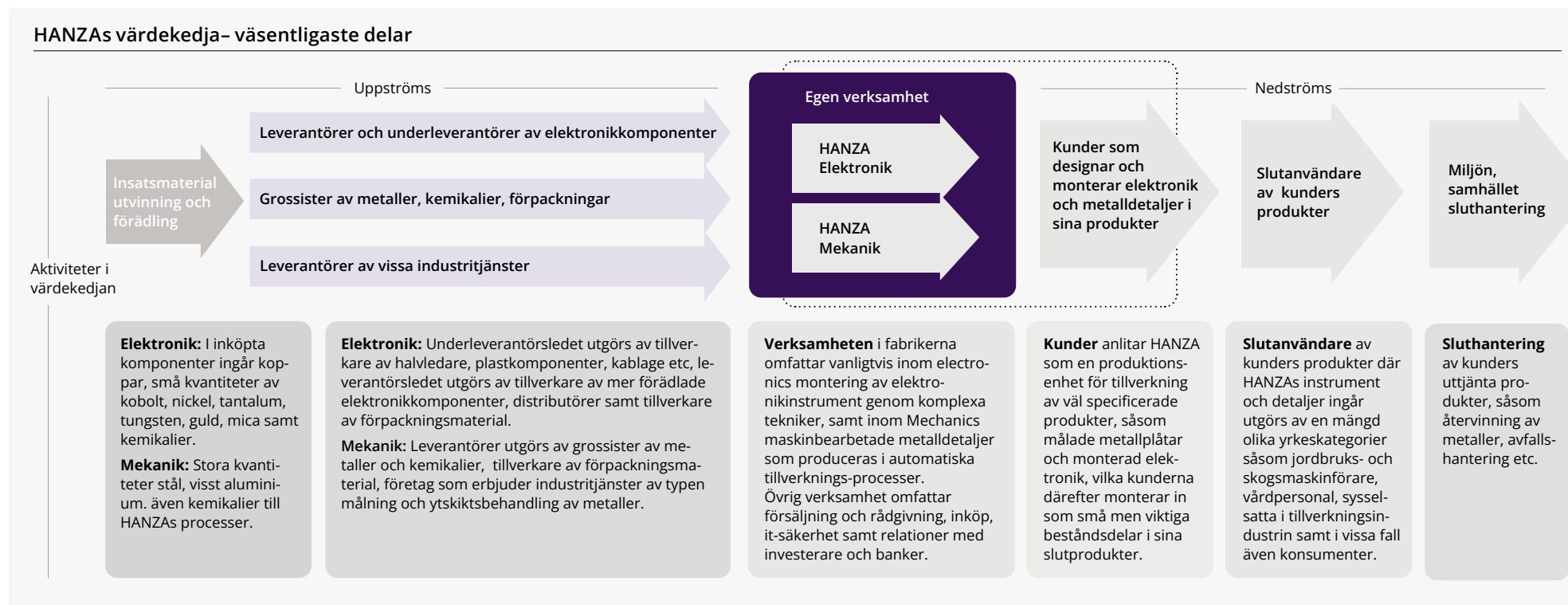
1) Intäktsökningen 2024 beror delvis på förvärvet av Orbit One.

Intäkternas fördelning per tillverkningsområde

	Antal levererade enheter (miljoner)	
	2024	2023
Elektronik	36,6	22,6
Mekanik	14,4	14,6
Totala intäkter, MSEK	51,0	37,2

HANZAs affärsmodell





Medarbetare

HANZA sysselsätter omkring 2 600 personer, vilka till övervägande del är verksamma i fabriksmiljö i koncernens sex kluster. I tillägg till anställda medarbetare anlitas inhyrd personal som möjliggör upp- och nedskalning av produktionen i takt med beställningar från kunder. Övriga medarbetare är verksamma i ledningen och stödfunktioner. (SBM-1 §40 aiii, b, se Förvaltningsberättelse s. 87).

Kunder

HANZA har en väldiversifierad kundbas där de tio största kunderna svarar för mindre än hälften av intäkterna. Bland kunderna återfinns branschledare verksamma inom en mängd tillverkningsindustrier, såsom 3M, ABB, Epiroc, GE, Getinge, John

Deere, Mitsubishi, SAAB, Sandvik, Siemens och Tomra. Av intäkterna härrör inga från kunder verksamma inom fossila bränsle-sektorer, kemisk produktion, kontroversiella vapen eller tobak. De produkter som lämnar HANZAs tillverkningsprocesser ingår sålunda i slutprodukter som används såväl i försvarsindustrin som i teknisk utrustning inom vården, återvinningsmaskiner för konsumentvaror samt skogs- och jordbruksmaskiner. Bland slutanvändarna finns åtskilliga yrkeskategorier samt i vissa fall även konsumenter.

Intäkter utifrån geografiska marknader	Nettoomsättning, MSEK	Andel av intäkter, %
Norden + Tyskland	3 806	78
Resten av Europa	803	17
Nordamerika	126	3
Övriga världen	116	2

HANZAs intressenter

SBM-2

Intressenterna ger väsentliga insikter till vårt hållbarhets- och strategiarbete. Utifrån deras synpunkter kan vi bedöma allvaret respektive nyttan i HANZAs påverkan på miljön och människor och värdera våra hållbarhetsrelaterade risker och möjligheter.

Intressenterna utgörs av två grupper. Dels de som direkt och indirekt påverkas av vår verksamhet i värdekedjan eller som kan inverka på HANZAs måluppfyllnad, såsom medarbetare, kunder och miljön. Dels av intressenter av vår hållbarhetsinformation såsom kunder och investerare.

I direkta dialoger eller indirekt via representanter delger intressenterna sina insikter. Vår återkoppling om våra hållbarhetsprioriteringar och åtgärder sker i samband med dessa dialoger samt via andra kommunikationskanaler exempelvis kvartals- och årsrapportering. Under 2024 djupintervjuade HANZA kunder kring deras hållbarhetsprioriteringar. Kunderna tydliggjorde att miljöfrågor är av hög prioritet, i synnerhet leverantörers förmåga att bedriva verksamhet med låg koldioxidpåverkan. Regleringar såsom CSRD, ekodesigndirektivet etc. resulterar i att kunder måste ställa samma krav på HANZA som på sin egen produktion. Som en del av regelanpassningen efterfrågar kunder stöd kring miljövänligare design, ökad materialåteranvändning samt transparens i leverantörskedjan. Viktiga sociala aspekter är leverantörers mångfald och jämställdhet.

Medarbetares synpunkter tillvaratas vid årliga medarbetarundersökningar och utvecklingssamtal och i dialog med lokala chefer samt via fackliga företrädare. Vår återkoppling till medarbetarna sker genom chefer som kommunicerar resultat och tar fram aktivitetsplaner för sin arbetsgrupp. (Se ERSR S1 "Medarbetardialog" s. 44).

Investerare lyfter ofta frågeställningar kring koldioxidavtryck samt inköpsprocesser som säkerställer respekt för mänskliga rättigheter. Våra leverantördialoger kontrollerar regelmässigt deras inköpsprocesser så att en ömsesidig förståelse finns för HANZAs miljömässiga och sociala principer. Synpunkter och insikter från miljön samt medarbetare och samhällen i leverantörskedjan beaktas normalt via rapporter från exempelvis Human Rights Watch, vetenskap etc.

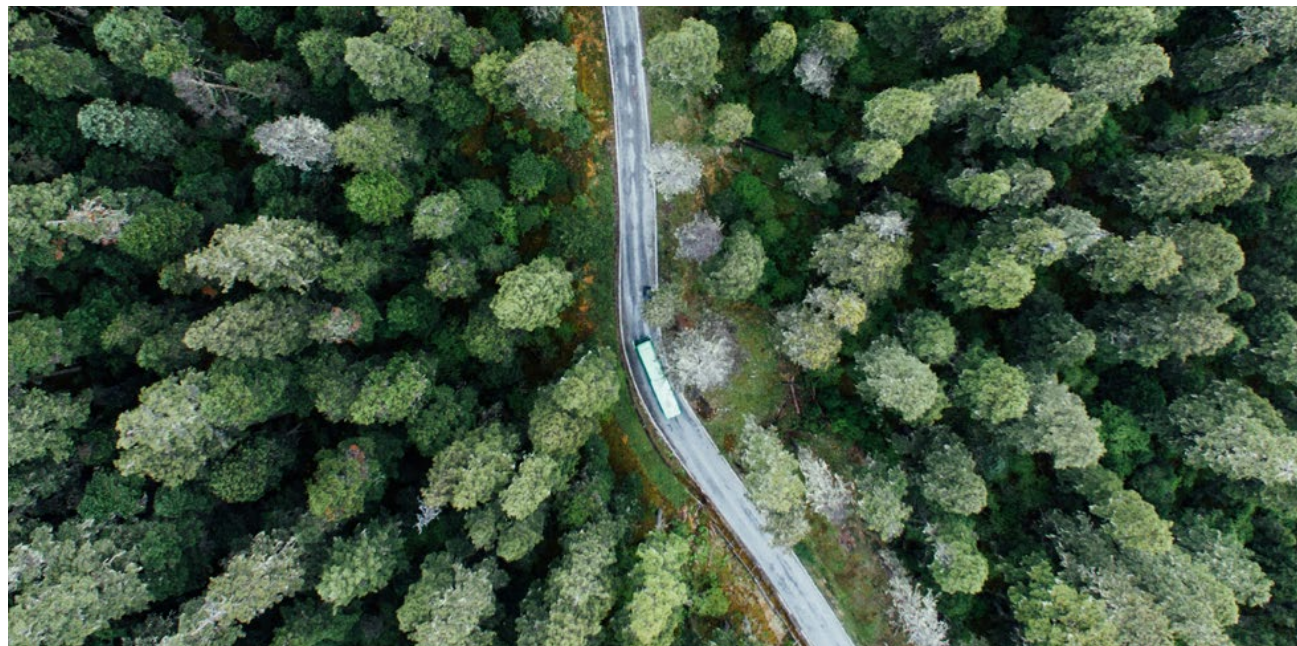
En motståndskraftig affärsmodell

Resultaten från intressentdialoger återrapporteras regelbundet till HANZAs ledning och styrelse. De ger upphov till strategianpassningar och nya processer i affärsmodellen i syfte att minimera vår negativa påverkan och befrämja nyttan, samt hantera hållbarhetsrelaterade risker och möjligheter. Några exempel:

- HANZAs klusterstrategi med ett brett erbjudande i regionala kluster minimerar transporter och minskar klimatavtrycket.
- Arbetsmiljöledningssystem ger medarbetare säkra arbetsmiljöer.
- Miljöledningssystem minimerar produktionens miljöavtryck.
- Rådgivning kring leverantörskedjor och insatsmaterial resulterar i hållbara produktions- och logistikprocesser.

- Utvecklade leverantörsutvärderingar säkerställer att inköpta produkter och tjänster uppfyller krav på respekt för mänskliga rättigheter och arbetsvillkor.

Vid vår dubbla väsentlighetsanalys 2024 bidrog intressenternas insikter till att ett stort antal påverkansfrågor, risker och möjligheter identifierades i hela värdekedjan. Som ett resultat av intressentdialoger kommer HANZA under 2025 att utreda förutsättningarna för att ansluta till SBTi (Science Based Targets initiative) och en klimatneutral verksamhet i linje med Parisavtalet. Sedan tidigare pågår att utvärdera ett antal gemensamma pilotprojekt inom miljövänlig design med kunder samt en förstärkning av inköpsprocessernas hållbarhetsfokus.



Primära intressentgrupper	Förväntningar, synpunkter	Trend	Viktigaste dialogtillfällen
Kunder	Minskat klimatavtryck, ökad spårbarhet i leverantörskedjan. Ökad efterfrågan på mer miljövänliga insatsmaterial (lågt klimatavtryck, återanvänt, lättare vikt etc) men inser att tillgången är en utmaning. Socialt ansvarstagande, säkerställd affärsetik och datasäkerhet i leverantörsledet.	Anpassning till samtliga EUs miljömål. Förmå leverantörer att ansluta till klimatneutral verksamhet och SBTi. Efterfrågar leverantörers medverkan i designfas för att minska resursanvändning och/eller föroreningar. Förbättrade inköpsprocesser inklusive revision, utvärderingar och transparens. Ökad mångfald och jämställdhet hos leverantörer.	Kundundersökning, årlig. Kundmöten, regelbundna. Kundintervjuer, dialog 2024. Kundrevisioner av HANZA, vid behov.
Medarbetare	Trygg och hälsosam arbetsmiljö, utvecklingsmöjligheter, socialt engagemang (inkludering, löner och förmåner, jämställda möjligheter).	Stöd kring stress, utvecklingsmöjligheter, kommunikation.	Medarbetarundersökning, årlig. Fackliga förhandlingar, årliga. Medarbetarsamtal, årliga. Medarbetardialog, årlig.
Investerare och ägare, banker	Kundnöjdhet och konkurrenskraft, säkerställd miljömässig, social och affärsetisk verksamhet i hela värdekedjan, transparent kommunikation, regelefterlevnad.	Klimatfrågan. Säkerställa mänskliga rättigheter i såväl insatsvaror som i kundledet dvs att HANZA kan försäkra att kränkningar inte sker genom barnarbete, användning av konfliktmetaller eller bidrag till krigsmaterial av typen klusterbomber och landminor.	Investerarmöten, löpande, ofta i anknytning till rapportering. Årsstämma, årlig.
Miljön	Minimal miljömässig påverkan via utsläpp, konsumtion av naturresurser samt avfall.	Skydd av miljön.	Utvärdering och revision av leverantörer, regelbundna (normal årliga).
Människor och samhällen i leverantörskedjan	Minimal miljömässig påverkan som påverkar människors möjlighet till hälsa och uppehälle.	Skydda människor via skydd av miljön, upprätthålla säkra arbetsmiljöer samt respekt för mänskliga rättigheter och arbetsrätt.	Utvärdering och revision av leverantörer, regelbundna (normal årliga). Insikter från Human Rights Watch, Responsible Minerals etc.

HANZAs väsentliga påverkan, risker och möjligheter

SBM-3

Miljön

Uppströms	HANZA	Nedströms	Väsentliga hållbarhetsfrågor	
E1 Klimatförändringar				
Anpassning till klimatförändringar				
X	X	X	Risk	Klimatrelaterat oväder såsom stormar och riskerar logistikstörningar, i synnerhet inom områden där HANZA endast har en eller ett fåtal leverantörer, med intäktsförluster som följd. Oväder kan också bidra till produktionsstopp i HANZAs egen verksamhet samt minskad ordergång från kunder.
Begränsning av klimatförändringar				
X	X	X	Faktisk negativ påverkan	Klimatutsläpp som belastar miljön genereras främst vid tillverkning av insatsvaror men också i HANZAs tillverkningsprocesser.
	X		Risk Möjlighet	Nya möjliga klimatskatter. - Kan bidra till kortsiktigt ökade transportkostnader i HANZA. + Kan öka marknadsfördelar med HANZAs regionala klustermodell.
X	X		Risk Möjlighet	Krav på netto noll utsläpp och ökad klimatrapportering för att möta framtida kundkrav. - Kan kräva ökade investeringar i fossilfria energislag samt ökad transparens kring insatsmaterial. + Kan öka HANZAs marknadsfördelar jämfört med mindre konkurrenter pga bättre förutsättningar att möta dessa krav.
Energi				
	X		Faktisk negativ påverkan	Inköpt energi till produktionsprocesser bidrar till CO ₂ -utsläpp.
E2 Förorening				
Förorening av vatten				
	X		Potentiell negativ påverkan	Möjliga föroreningar av vatten är en konsekvens av ytbehandlingar inom Mechanics. Vattnet renas efter användning och miljöfarliga metaller, såsom järnoxid, hanteras som farligt avfall. Vissa miljöfarliga ämnen kan kvarstå i den efterföljande sköljningar om det inte handhas på ett korrekt sätt.
X			Potentiell negativ påverkan	I vissa insatsmaterial i köpta elektronikkomponenter, såsom cobolt, koppar, aluminium, zink, nickel kan förekomma vattenförorening i samband med utvinning.
Förorening av mark				
X			Potentiell negativ påverkan	I vissa insatsmaterial i köpta elektronikkomponenter, såsom cobolt, koppar, aluminium, zink, nickel kan förekomma markföroreningar i samband med utvinning.

Miljön

Uppströms	HANZA	Nedströms	Väsentliga hållbarhetsfrågor	
E2 Förorening, forts.				
Ämnen som inger stora betänkligheter				
X		X	Potentiell negativ påverkan	I vissa köpta elektronikkomponenter kan ämnen som inger betänkligheter finnas i små mängder vilka vid sluthantering riskerar att skada miljö och människor.
E4 Biologisk mångfald				
Direkta påverkansfaktorer som leder till förlust av biologisk mångfald				
X	X	X	Potentiell negativ påverka	Klimatförändringar i hela värdekedjan bidrar till direkta förluster av biologisk mångfald och försämringar i ekosystemen.
E5 Resursanvändning och cirkulär ekonomi				
Resursinflöden inklusive resursförbrukning				
X			Faktisk negativ påverkan	HANZAs produktionsprocesserna har ett högt materialinnehåll, för elektronik normalt 60-70 procent och mekanik normalt 40-50 procent av tillverkningskostnaden, vilket innebär utvinning av resurser.
	X	X	Möjlighet	Gröna kundprojekt och fokus på kunder med hållbara affärsmodeller kan förbättra kundrelationer och skapar möjlighet till stärkta långsiktiga intäktsströmmar.
Resursutflöden inklusive avfall				
	X		Faktisk negativ påverkan	HANZAs produktionsprocesser genererar icke-farligt och farligt avfall vilket utgör ett slöseri med resurser och orsakar ytterligare miljöpåverkan vid hantering såsom föroreningar och transporter.
	X		Risk	Ökade legala krav kring hantering av farligt avfall kan resultera i ökade kostnader för denna tjänst för HANZA.

Sociala frågor

Uppströms	HANZA	Nedströms	Väsentlig påverkan, risker och möjligheter	
S1 Egna medarbetare				
Arbetsvillkor				
	X		Faktisk negativ påverkan	Sysselsättning i fabriksmiljö med tillfälliga produktionstoppar utsätter medarbetare för risker inom hälsa, säkerhet och negativ upplevd arbetsmiljö till följd av stress och övertidsarbete.
	X		Risk	Större arbetsplatsincidenter kring hälsa och säkerhet kan försämra anseendet och affärsmöjligheter, samt öka kostnader för nya rutiner.
Likabehandling och lika möjligheter för alla				
	X		Faktisk positiv påverkan	Utbildning och utvecklingsmöjligheter gynnar medarbetare.
	X		Möjlighet	Kompetensutveckling kan öka effektiviteten samt attraktiviteten hos kunder och ge marginalförbättringar och affärsmöjligheter.
	X		Faktisk positiv påverkan	Jämställda förutsättningar och lika lön för likvärdigt arbete gynnar medarbetare.
	X		Risk	Svårigheter att attrahera rätt individer och kompetenser kan resultera i kapacitetsförlust och förlorade affärsmöjligheter.
	X		Faktisk positiv påverkan	Nolltolerans mot diskriminering på arbetsplatser bidrar till god arbetsmiljö för medarbetare.
	X		Faktisk positiv påverkan	En arbetsmiljö präglad av mångfald gynnar medarbetare.
	X		Möjlighet	Inkludering samt olikheter i erfarenheter och bakgrund ger nya perspektiv och rekryteringsmöjligheter vilket möjliggör innovation och nya affärsmöjligheter.

Sociala frågor

Uppströms	HANZA	Nedströms	Väsentlig påverkan, risker och möjligheter	
S2 Arbetstagare i värdekedjan				
Arbetsvillkor				
X			Potentiell negativ påverkan	Utvinning av insatsmaterial och tillverkning komponenter tidigt i värdekedjan i länder med bristande respekt för mänskliga rättigheter, kan innebära bristande arbetsvillkor för arbetstagare.
Andra arbetsrelaterade rättigheter				
X			Potentiell negativ påverkan	Utvinning av insatsmaterial och tillverkning komponenter tidigt i värdekedjan i länder med bristande respekt för mänskliga rättigheter, kan innebära risken för barn- och tvångsarbete samt kränkningar av arbetsrelaterade rättigheter för arbetstagare.
X			Risk	Fall av kränkningar av mänskliga rättigheter förknippade med vissa väsentliga insatsmaterial, enskilda leverantörer eller dess underleverantörer kan ge upphov till kostnader alternativt förlorade affärsmöjligheter då de kräver åtgärd för att undanröja misstankar kring otillräckliga inköpsprocesser.
S3 Påverkade samhällen				
Samhällens ekonomiska, sociala och kulturella rättigheter				
X			Potentiell negativ påverkan	Insatsmaterial som utvinns enligt metoder som påverkar lokala samhällens tillgång till rent vatten pga föroreningar av grundvatten kan potentiellt ingå i de elektronikkomponenter som används i HANZAs produktion.
X			Potentiell negativ påverkan	Insatsmaterial som utvinns enligt metoder som påverkar lokala samhällens tillgång till mark pga att markområden tas i anspråk, och/eller där mark förvärvats på ett sätt där lokala samhällen trängs undan utan kompensation, kan potentiellt ingå i de elektronikkomponenter som används i HANZAs produktion.
X			Potentiell negativ påverkan	Insatsmaterial som utvinns enligt metoder som påverkar lokala samhällens tillgång till mark pga att markområden tas i anspråk, och/eller där mark förvärvats på ett sätt där lokala samhällen trängs undan utan kompensation, kan potentiellt ingå i de elektronikkomponenter som används i HANZAs produktion.

Ansvarsfullt företagande

Uppströms	HANZA	Nedströms	Väsentlig påverkan, risker och möjligheter	
G1 Affärsetik				
Företagskultur				
X	X	X	Faktisk negativ påverkan	Hög affärsetik bidrar till goda relationer med anställda, kunder och omvärlden.
	X		Risk	Förtroendeskada vid eventuell överträdelse av affärsetiska interna regelverk kan försämra HANZAs relationer med kunder, anställda, aktiemarknaden och omvärlden med väsentliga intäktsbortfall och ökad finansieringskostnad som följd.
Skydd av visselblåsare				
X	X	X	Faktisk positiv påverkan	Skydd av visselblåsare stärker företagets och anställdas möjlighet att komma till rätta med regelöverträdelser.
Korruption och mutor				
X	X	X	Faktisk positiv påverkan	Förebyggande insatser mot korruption ökar omvärldens förtroende för företaget.
Relationer med leverantörer, betalningsrutiner				
X	X		Faktisk positiv påverkan	Rimliga betalningsvillkor gynnar mindre lokala leverantörer där HANZA är en stor beställare och kund.
X	X		Risk	Inköpsrutiner kring hållbarhet som inte möter kundkrav kan riskera affärsmöjligheter.
Företagsspecifikt: Informationssäkerhet				
Informationssäkerhet				
	X	X	Potentiell negativ påverkan	Möjliga dataläckage av känslig kundinformation riskerar finansiella konsekvenser för såväl HANZA som kunder och därmed deras anställda och ägare.
X			Risk	Dataintrång som ger upphov till förlorade data eller skadlig programvara med krav på lösensumma kan skada kunders förtroende för HANZA med intäktsförluster som följd. Intrång bidrar även till interna kostnader från produktionsuppehåll.

En närmare beskrivning av väsentliga hållbarhetsfrågors koppling till HANZAs strategi, affärsmodell samt hållbarhetsmål presenteras under respektive hållbarhetsstandard ESRS E1, E2, E4, E5, S1, S2, S3, G1 samt Informationssäkerhet.

Väsentlighetsanalys

IRO-1

En central del av HANZAs anpassning till CSRD var genomförandet av en dubbel väsentlighetsanalys i enlighet med ESRS och EFRAGs Implementation Guidance Materiality Assessment (december 2023) under 2024. Ett internt hållbarhetsteam, lett av Head of Sustainability, ansvarade för processen, genomförandet samt dokumentationen. Resultatet och processen stämades av med revisorer och presenterades därefter på internt i bolaget. Efter justeringar beslutades resultatet av HANZAs styrelse.

Process

STEG 1- Vi utgick från intressenternas perspektiv. Affärsförbindelser samt primära intressentgrupper i värdekedjan kartlades med stöd av befintliga hållbarhet- och verksamhetsprocesser, tidigare väsentlighetsanalys samt vårt branschkunskande. HANZAs processer för tillbörlig aktsamhet där negativa konsekvenser för miljö och människor kartläggs, förebyggs, begränsas och rapporteras, gav väsentlig information.

STEG 2- Vi identifierade väsentliga marknadstrender, förestående lagstiftningsförändringar och andra omvärldsfaktorer. Intressenters insikter exempelvis kund- och investerarkrav, rapporter samt resultat från medarbetarundersökningar analyserades. Vissa intressenter såsom påverkade samhällen konsulterades inte, utan vi förlitade oss på externa rapporter. Områden samt aktiviteter i värdekedjan identifierades som påverkar miljön, människor och affäretik och som förorsakas eller understöds av HANZAs verksamhet alternativt kan kopplas till den på kort, medellång eller lång sikt. Ett huvudtema utgjordes av inköpta insatsmaterial, dels utifrån dess påverkan på människor och miljön i värdekedjan, dels hur inköpen beslutas. Ett annat huvudtema var HANZAs produktionsprocesser, dess effekt på människor och miljön, våra fabriksenheters geografiska lägen (där det konstaterades att inga låg¹ i anslutning till biodiversitetkänsliga områden) samt på vilket sätt affärstransaktioner genomförs. Ett tredje var möjliga beroenden mellan olika miljö- och sociala områden.



¹ Skyddade områden enligt World Database on Protected Areas (WDPA), Natura 2000 sites, UNESCO World heritage sites, områden som vetenskapligt erkänts som viktiga för biodiversitet enligt Key Biodiversity Areas samt andra skyddade områden.

STEG 3- All relevant faktisk och möjlig påverkan sammanställdes och mappades till olika delar av värdekedjan. Olika tidsaspekter för effekter beaktades. Sammanställningen guidades av bland annat ESRS tio hållbarhetsområden med underområden. Därutöver identifierades också andra företagsspecifika hållbarhetseffekter.

STEG 4- Vi analyserade hur vår hållbarhetspåverkan resulterar i risker och möjligheter för HANZA och därmed kan påverka vår finansiella ställning i olika tidsperspektiv.

Väsentlighetsbedömning

STEG 5- Effekterna av de olika påverkansfrågorna poängbedömdes. Negativ påverkan bedömdes utifrån effektens skala, omfattning och återställbarhet vilka poängsattes 1 till 5 och sammanvägdes med lika stor vikt. 1 motsvarar knappt märkbar, isolerad omfattning respektive enkelt återställbar, och 5 motsvarar mycket betydande, väl utbredd respektive permanent skada. Positiv påverkan bedömdes utifrån effektens skala och omfattning vilka poängsattes 1 till 5 och sammanvägdes med lika stor vikt. Potentiell påverkan beaktade också sannolikhet för effekten att inträffa som procentuell chans till utfall. Två undantag tillämpades för negativ potentiell påverkan där allvaret (dvs skala, omfattning och återställbarhet) beaktades före sannolikhet: dels i händelse av möjlig kränkning av mänskliga rättigheter, dels i händelse av negativ påverkan med mycket hög allvarlighetsgrad. Poängbedömningen baserades på så många objektiva kriterier som möjligt med stöd av statistik och annan data, vetenskaplig konsensus samt intressenters insikter. När relevant data saknades användes egna uppskattningar. Därefter fastställdes ett kvantitativt tröskelvärde för att avgränsa frågorna med störst effekt på människor och miljö. Väsentliga påverkansfrågor har översiktligt validerats av intressenters synpunkter och tidigare väsentlighetsanalys.

STEG 6- Risker och möjligheter bedömdes utifrån uppskattad årliga effekter i kronor (HANZAs EBITDA 2023 användes som utgångspunkt), samt dess sannolikhet att inträffa som procentuell chans till utfall. Ett tröskelvärde i kronor fastställdes för finansiellt väsentliga risker och möjligheter. De risker vars

Hållbarhetsområde med väsentliga frågor	Väsentlig påverkan				Finansiell materialitet	
	Faktisk positiv	Potentiell positiv	Faktisk negativ	Potentiell negativ	Möjlighet	Risk
E1 Klimatförändringar						
E2 Föroreningar						
E4 Biologisk mångfald*						
E5 Resursanvändning och cirkulär ekonomi						
S1 Egna medarbetare						
S2 Arbetstagare i värdekedjan						
S3 Påverkade samhällen*						
G1 Affärsetik						
Företagsspecifikt: Informationssäkerhet						
Ej väsentliga hållbarhetsområden:						
E3 Vatten och marina resurser**						
S4 Konsumenter och slutanvändare						

*) Hållbarhetsområden som helt eller delvis tillkommit som väsentliga hållbarhetsområden jämfört med tidigare väsentlighetsanalys.

***) Hållbarhetsområde som inte längre bedöms som väsentligt jämfört med tidigare väsentlighetsanalys.

bedömda värde överstiger det finansiella tröskelvärdet följs upp inom ramen för HANZAs övriga riskprocess. Identifierade väsentliga möjligheter integreras i relevanta interna processer samt affärsplanering och strategi.

Resultat

HANZA har väsentliga hållbarhetsfrågor inom nio ESRS hållbarhetsområden. De fyra miljöområdena relaterar framför allt till insatsmaterial och våra produktionsprocesser. Insatsmaterialen bidrar också till vår sociala påverkan i leverantörsledet. Ett företagsspecifikt hållbarhetsområde, Informationssäkerhet, har en växande betydelse för oss och våra kunder.

Redan idag finns välutvecklade strategier inom HANZA för

merparten av hållbarhetsfrågorna. Men analysen uppmärksammade oss på områden där intressentdialogen bör fördjupas och strategier kan förfinas. En årlig översyn kommer att ske av väsentlighetsanalysen.

Två ESRS-områden för vilka HANZA beaktade samtliga steg i väsentlighetsanalysen bedömdes vara ej väsentliga, E3 Vatten och marina resurser samt S4 Slut användare och konsumenter. I analysen av HANZAs påverkan inom Vatten och marina resurser beaktades bland annat HANZAs vattenförbrukning i och utanför områden med vattenbrist, rapporter kring vattenförbrukning inom tillverkning av centrala komponenter samt rapporter kring vattenförbrukning och mänskliga rättigheter inom mineralutvinning.

Miljöinformation

Innehåll	Sida
ESRS E1 Klimatförändringar	19
ESRS E2 Föreningar	24
ESRS E4 Biologisk mångfald	26
ESRS E5 Resursanvändning och cirkulär ekonomi	27

ESRS E1 Klimatförändringar

Nära 90 procent av HANZAs klimatavtryck tillhör framställning och transporter av insatsmaterial. HANZAs egen produktion svarar för mindre än 5 procent av klimatutsläppen.

Strategi: Klimatneutralitet och anslutning till SBTi

HANZA prioriterar att väsentligt minska klimatutsläppen. 2024 beslöt HANZA utreda förutsättningarna för en anslutning till SBTi och klimatneutral verksamhet i linje med Parisavtalet. Ett beslut i frågan beräknas fattas under 2025. Styrelsen har även för avsikt att ta beslut om nya hållbarhetsmål under 2025, efter att data från Leden Group har konsoliderats med HANZAs data.

Klimatanalys och risker

Som en del av väsentlighetsanalysen 2024 identifierades klimatrelaterade risker och möjligheter som påverkar HANZAs verksamhet och strategi. Analysen var översiktlig och utgick från hela värdekedjan samt baserades på scenariot av en relativt snabb omställning där Parisavtalet uppnås mot bakgrund av våra kunders samlade klimatambition. Interna experter och kunder konsulterades. Analysen omfattar tidshorisonerna kort sikt, medellång sikt och lång sikt. Vid bedömningen av klimat-

relaterade risker och möjligheter beaktade HANZA såväl egna fabrikers geografiska lägen som affärsflöden i värdekedjan. Risker och möjligheter värderades i termer av möjlig ekonomisk påverkan (se ESRS2, IRO-1 s. 28). Under 2025 avser HANZA utveckla klimatanalysen, bland annat med ett scenario med en långsammare klimatomställning.

En väsentlig fysisk klimatrelaterad risk identifierades. Stormar och oväder riskerar logistikstörningar i hela värdekedjan, i synnerhet på områden där HANZA förlitar sig på enstaka leverantörer.

En väsentlig drivkraft är regleringar som i sin tur skapar behov hos våra kunder att reducera sina klimatavtryck. För HANZA innebär det främst ett antal marknadsrelaterade risker och möjligheter kopplade till omställningen. Våra kunder efterfrågar industriprocesser i linje med sina klimatmål vilket ställer krav på klimatanpassningar hos oss då kundernas miljöutsläpp oftast är störst i leverantörsledet. Bland kontraktstillverkare bedöms storleken och förmågan att möta kunders efterfrågan på reducerade klimatavtryck bli en väsentlig konkurrensfördel, och omvänt en omställningsrisk. Kontraktstillverkare som kan erbjuda en övergång till förnybara energislag, energieffektiveringar, minimerade transporter samt förmåga att ta steg mot klimatneutral verksamhet kommer att gynnas.

En tydlig slutsats är att HANZAs samlade omställning i hög grad beror på kundernas omställningsförmåga. Kunderna beslutar över vårt största klimatavtryck insatsmaterialen vilka svarar för 83 procent av vår värdekedjas klimatutsläpp. HANZAs samarbeten med kunder med långsiktiga och ambitiösa hållbarhetsarbeten är en central del av koncernens långsiktiga strategi. Att beakta såväl klimatrelaterade fysiska risker som omställningsrisker är därför en integrerad del i verksamheten eftersom de utgör affärsrisker.

Magnituden för klimatrelaterade risker och möjligheter

2024 var första gången HANZA värderade sina klimatrisker. De risker och möjligheter med högst magnitud är dels risken för förlorade affärsmöjligheter kopplad till kundkrav på klimatneutral verksamhet, dels möjligheterna att utifrån vår klustermodell generera nya affärsmöjligheter i det fall nya bränsle- och koldioxidskatter introduceras.

Så säkerställs minskade klimatutsläpp

Policyer

- HANZA Code of Conduct
- HANZA Supplier Code of Conduct
- Environmental Policy (se ESRS 2, "Policyer och tredjepartsåtaganden" s. 15-16).

I det övergripande miljöarbetet eftersträvas ett minskat miljöavtryck och att tillämpa försiktighetsprincipen genom att utveckla och använda miljövänliga tekniker, produkter och tjänster i hela värdekedjan. I HANZA tillämpas ett strukturerat miljöledningsarbete med löpande förbättringar som ska minska resursförbrukningen och förebygga utsläpp. Leverantörer ska tillse att de själva och övrig leverantörskedja har nödvändiga miljötillstånd och uppfyller legala krav, som minimum har system för att förebygga, minska och kontrollera sin miljöpåverkan samt eftersträvar certifierade miljöledningsprocesser. Prioriterade klimataspekter omfattar energiförbrukning, förnybar energi samt transporter. Nuvarande policyer adresserar inte specifikt minskade klimatförändringar, anpassningar till klimatförändringar, energieffektivitet eller HANZAs användning av förnybar energi. De kommer att anpassas under 2025 utifrån HANZAs plan kring klimatneutralitet.

Åtgärder och resurser

Exempel på strategiska anpassningar av HANZAs affärsmodell:

Transporter – HANZAs klusterstrategi där kompletta produkter tillverkas i fabriker som är samlade i kluster geografiskt nära kunderna vilket reducerar utsläpp från frakter. Totala transporter till klustret minimeras genom våra regelmässigt stora inköp från få leverantörer.

Insatsmaterial – Vår kundrådgivning och kundsamarbeten kring leverantörs- och logistikkedjor, klimatsmarta insatsmaterial samt minskad resursförbrukning som reducerar utsläpp från insatsmaterialens tillverkningsprocesser.

Energiförbrukning – Inom HANZAs miljöledningssystem följs klustrens energiförbrukning upp vilka som domineras av

Plats i värdekedjan					Tidshorisont				
Uppströms	HANZA	Nedströms	Väsentlig påverkan, risker och möjligheter			Kort sikt	Medel lång sikt	Lång sikt	Anpassningar i affärsmodellen för att hantera påverkan
Anpassning till klimatförändringar									
X	X	X	Risk (klimatrelaterad akut fysisk risk)	Klimatrelaterat oväder såsom stormar och riskerar logistikstörningar, i synnerhet inom områden där HANZA endast har en eller ett fåtal leverantörer, med intäktsförluster som följd. Oväder kan också bidra till produktionsstopp och intäktsförse-ningar i HANZAs egen verksamhet samt minskad orderingång från kunder.	X				
Begränsning av klimatförändringar									
X	X	X	Faktisk negativ påverkan	Klimatutsläpp som belastar miljön genereras främst vid tillverkning av insatsva-ror men också i HANZAs tillverkningsprocesser.	X				HANZAs regionala klustermodell som minimerar transporter. Miljöledningssystem. Kundrådgivning kring materialval. Samarbeten med kunder med höga klimatambitioner. Utökad användning av förnybar energi. Systematiska energieffektiviseringar och -besparingar.
	X		Risk (omställning-) Möjlighet (marknad-)	Nya möjliga klimatskatter. Kan bidra till kortsiktigt ökade transportkostnader i HANZA. Kan öka marknadsfördelar med HANZAs regionala klustermodell.		X			
X	X		Risk (omställning-) Möjlighet (marknad-)	Krav på netto noll utsläpp och ökad klimatrapportering för att möta framtida kundkrav. Kan kräva ökade investeringar i fossilfria energislag samt ökad transparens kring insatsmaterial. Kan öka marknadsfördelar för HANZA, jämfört med mindre konkurrenter, pga bättre förutsättningar att möta dessa krav.		X			Analys av förutsättningar för anslutning till SBTi och klimatneutralitet. Samarbete med kunder med höga klimatambitioner.
Energi									
	X		Faktisk negativ påverkan	Inköpt energi till produktionsprocesser bidrar till CO ₂ -utsläpp.	X				Investeringar i egenproducerad sol-cellsenergi samt systematiska energi-effektiviseringar och -besparingar vilket minskar förbrukningen.

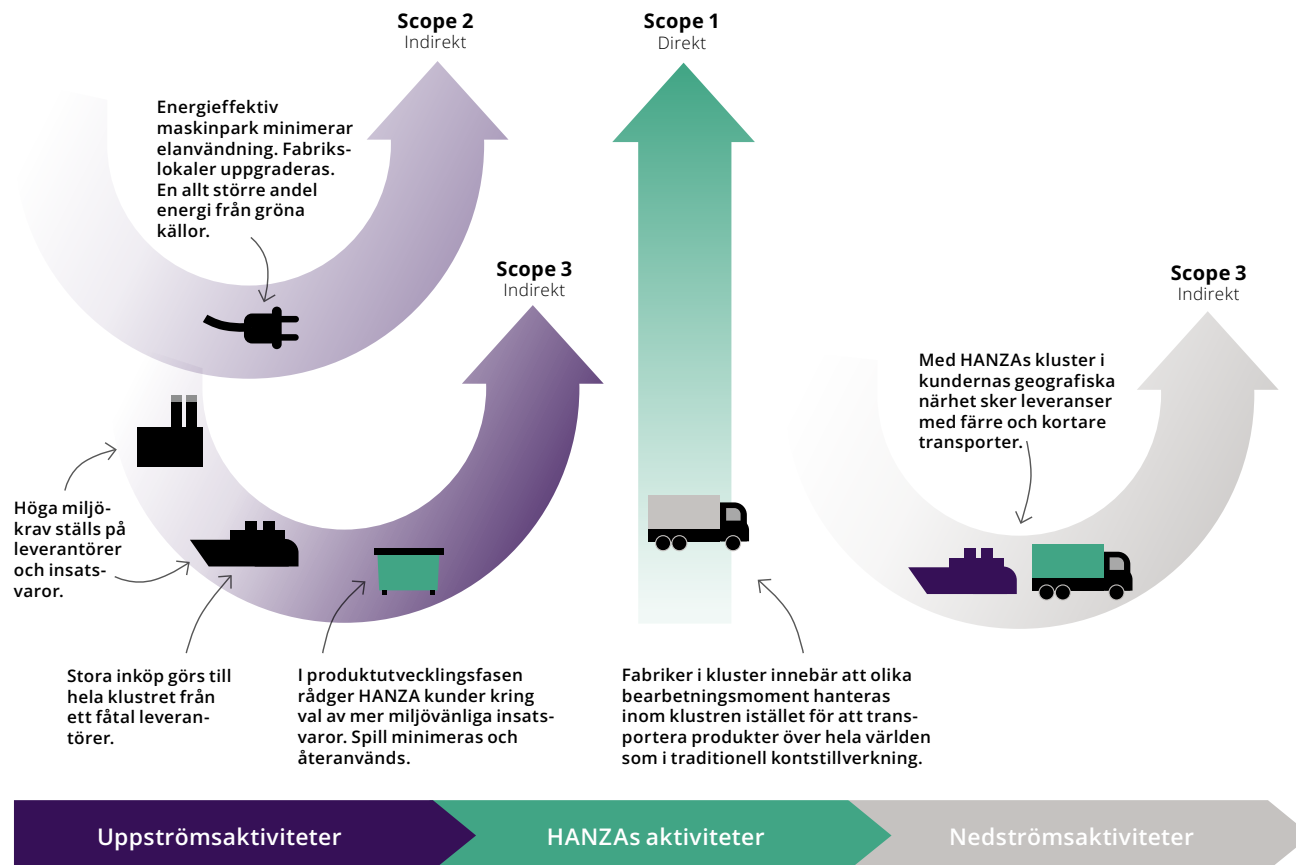
uppvärmning av fabriker och kontor samt kraftförsörjning av maskiner i produktionen. Löpande byts maskinlinor ut och ersätts med mer energieffektiva. Kontroller görs för att minska energiläckage. Genom att involvera medarbetare och uppmärksamma dem om möjliga energiförluster och -besparingar ökas medvetenheten generellt i koncernen.

2024 investerade HANZA cirka 70 MSEK i nya energisåla maskiner, bland annat i mekanikfabriken i tjeckiska Kunovice där tre äldre maskiner för bockning av metallmaterial byttes mot moderna. Energibesparingen beräknas till 165 MWh per år eller 96 procent av de äldre maskinernas energiförbrukning, motsvarande 142,4 ton koldioxidutsläpp.

Energikällor – Klustrens successiva övergång till förnybara energislag har inneburit att utsläpp från vår egen verksamhet (scope 1 och 2) under ett par år har minskat. Med fortsatta investeringar i grön energi kan den interna omställningen fortsätta relativt enkelt. 2024 resulterade utbyggnaden av mekanikfabriken i Tartu, Estland även en utbyggnad av solcellsanläggningen med 887,2 MWh i årlig kapacitet. Totalt har HANZAs fabriker solceller med en kapacitet om 1 237,2 MWh där den solcellsanläggning på mekanikfabrikerna i Tartu svarar för 71,7 procent.

Miljöledningssystemet certifierat utifrån ISO 14001:2015 utgör det koncernövergripande miljöledningssystem som har implementerats i merparten av HANZAs fabriker. Tretton av totalt sexton fabriksparter är idag certifierade enligt systemet vilket omfattar mätningar och mål av bland annat energikonsumtion och avfallshantering. Vid varje enskild fabrik identifieras specifika miljöfrågor exempelvis tillståndspliktig verksamhet, giftiga utsläpp och miljörisker. Möjligheten att minska eller återvinna material samt ersätta miljöfarliga material med mer miljövänliga alternativ övervägs.

Åtgärder för att minska HANZAs CO₂-avtryck



Mål

Befintliga klimatmål från 2023 syftar till årliga förbättringar inom energieffektivitet, användning av fossilfria energislag och klimatutsläpp i HANZAs tillverkningsprocesser. Nya mål kommer under 2025 att utarbetas för den egna verksamheten (scope 1 och 2) i avvaktan på transitionsplan för hela värdekedjan.

HANZAs klimat- och energimål	Måluppfyllnad	
	2024	2023
Årligen öka andelen energianvändning från fossilfria energislag i egen verksamhet.	ok	ok
Årligen minska utsläpp av CO ₂ från energianvändning i den egna verksamheten i förhållande till omsättningen.	ok	ok
Årligen minska energianvändning i den egna verksamheten i förhållande till omsättningen (MWh/MSEK).	ok	ok

Klimatutsläpp 2024

Utsläpp i den egna verksamheten utgörs inom scope 1 främst av bränsle samt även av tjänstefordon, inom scope 2 till 60 procent från energiförbrukningen i två mekanikfabriker.

HANZAs ökade inköp av fossilfri energi under året motverkades av energiförbrukningen i tre nyförvävade fabriker samt högre emissionsfaktorer.

Indirekta utsläpp i scope 3 domineras av insatsmaterial och har ökat till följd av produktionsökningen vid fler produktionsställen. Mixen har förändrats mot koldioxidsnålare material. Ökade utsläpp inom logistik härrör från förbättrad rapportering inom HANZA.

Nyckeltal Klimat

Klimatutsläpp i koncernen (tCO ₂ e) ²	2024	2023	%
Scope 1-växthusgasutsläpp			
Bruttoväxthusgasutsläpp scope 1 (tCO ₂ e)	1 616	1 893	-15
Procentandel scope 1-växthusgasutsläpp från reglerade utsläppshandelssystem, %	0	0	0
Scope 2-växthusgasutsläpp			
Platsbaserade bruttoväxthusgasutsläpp inom scope 2 (tCO ₂ e)	8 030	9 372	-14
Marknadsbaserade bruttoväxthusgasutsläpp scope 2 (tCO ₂ e)	8 067	8 261	-2
Scope 3 betydande växthusgasutsläpp			
Totala indirekta bruttoutsläpp scope 3 (tCO ₂ e)	180 021	169 708	6
1 Inköpta varor och tjänster	157 336	154 466	2
2 Kapitalvaror	5 368	6 992	-23
3 Bränsle- och energirelaterade verksamheter (ingår inte i scope 1 eller scope 2)	4 115	4 019	2
4 Transport och distribution uppströms	9 874	1 398	606
5 Avfall genererat i verksamheter	749	876	-14
6 Tjänsteresor	319	303	5
7 Medarbetares pendling	2 091	1 609	30
8 Tillgångar som leasas uppströms	48	45	7
9 Transport nedströms	121	N/A	N/A
Totala utsläpp av växthusgaser			
Totala utsläpp av växthusgaser (platsbaserade) (tCO ₂ e)	186 667	180 973	5
Totala utsläpp av växthusgaser (marknadsbaserade) (tCO ₂ e)	189 704	179 862	5

GHG-intensitet i HANZA, totala utsläpp i relation till intäkter ¹	2024	2023
Platsbaserad GHG utsläpp (tCO ₂ eq)/ intäkter MSEK	73	64
Marknadsbaserad GHG-utsläpp (tCO ₂ eq)/intäkter MSEK	75	64

1) Intäkter i SEK per 2024, avser 100% av verksamheten, se s. 70 i Resultaträkningen.

2) Beräkningar baserade på GHG-protokollets standard och riktlinjer.
 Scope 1: inkluderar ägda och hyrda fordon i HANZA, utsläpp baseras på körda kilometer samt bränsleförbrukning. Bränsle baseras på en kombination av kostnadsbaserat och faktisk data.
 Scope 2: för köpt elektricitet och fjärrvärme/kyla används i första hand primärdata och faktiska emissionsfaktorer från leverantörer, i andra hand estimat baserat på yta och finsk residualmix.
 Scope 3: Kat 1,4,6,7, 8, 9 - baseras på en kombination av faktisk och kostnadsbaserad data; Kat 2 - baseras på kostnadsbaserad data under året; Kat 3 - baseras på data från Scope 1 och Scope 2; Kat 5 - baseras på faktisk data. Majoriteten av använda emissionsfaktorer är hämtade från Defra

Revideringar av tidigare rapporterad data för 2023:
 Scope 1: + 5% pga korrigerad förbrukningsinformation samt ny metod för beräkning av hybridfordon.
 Scope 2: - 15% pga korrigerad förbrukningsinformation samt ny beräkningsmetod.
 Scope 3: Kat 1 +15% pga justerade emissionsfaktorer, övriga kategorier pga justerade emissionsfaktorer samt nya och förbättrade beräkningsmetoder.

Nyckeltal Energi

Förbrukning av energi i HANZA, totalt fördelat på olika energislag ¹	2024	2023	2022	2021
Energiförbrukning från kol och kolprodukter, MWh	0	0	N/A	N/A
Energiförbrukning från olja och petroleumprodukter MWh	1 369	1 077	N/A	N/A
Energiförbrukning från naturgas, MWh	4 451	6 142	N/A	N/A
Bränsleförbrukning från övriga fossila bränslekällor, MWh	0	0	N/A	N/A
Inköpt el, värme, ånga, kyla från fossila källor, MWh	19 141	17 652	N/A	N/A
Total fossil energi, MWh	24 961	24 871	N/A	N/A
Total fossil energi, % andel av total förbrukning	54	59	N/A	N/A
Kärnkraft, MWh	7 543	N/A	N/A	N/A
Kärnkraft, % andel av total förbrukning	16	N/A	N/A	N/A
Bränsle/energi/fuels från förnybara källor (biofuels, biomass, biogas, hydrogen), MWh	0	0	N/A	N/A
Inköpt el, värme, ånga, kyla från förnybara källor, MWh	12 682	17 044	N/A	N/A
Egensgenererat bränsle från förnybara källor, MWh	841	N/A	N/A	N/A
Total förnybar energi, MWh	13 523	17 044	N/A	N/A
Total förnybar energi, % andel av total förbrukning	30	41	N/A	N/A
Total Energiförbrukning, MWh	46 027	41 916	44 002	38 451
Mekanik- andel energiförbrukning %	75	80	81	84
Elektronik- andel energiförbrukning %	25	20	19	16

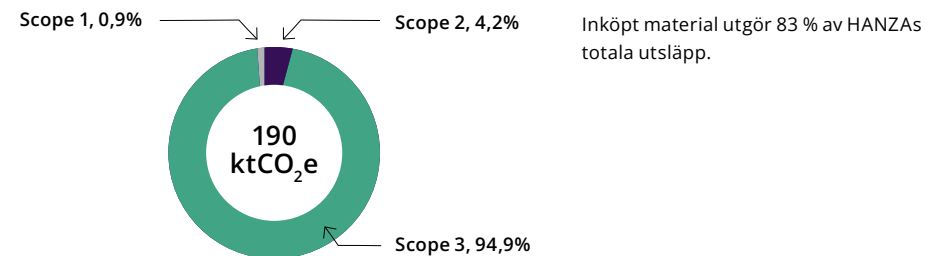
1) Viss fossilfri energi inrapporterades 2023 felaktigt som förnybar energi och har ej justerats i tabellen.

Produktion av energi, HANZAs totala	2024	2023
Från icke förnybara källor, MWh	0	N/A
Från icke förnybara källor, % andel av total produktion	0	N/A
Från förnybara källor, MWh	841	281
Från förnybara källor, % andel av total produktion	100	100
Total egenproducerad energi	841	281

Energiintensitet i HANZA	2024	2023	2022	2021
Total energiförbrukning MWh/intäkter ² MSEK	8,3	10,1	12,4	15,3

2) Intäkter i SEK per 2024, avser 100% av verksamheten, se s.70 i Resultaträkningen.

Fördelning mellan utsläpp i scope 1, 2 och 3



ESRS E2 Föroreningar

Kontroller ska minimera föroreningar i HANZAs och leverantörers processer. Potentiellt kan föroreningar uppstå vid misstag i den egna hanteringen samt vid utvinningen av vissa material som används i små mängder.

HANZA verkar för att minimera alla föroreningar i produktionen och att upprätthålla en hög miljöstandard i leverantörsledet. I vår egen verksamhet är möjliga föroreningar främst förknippad med kemikalieanvändning för ytbehandling inom Mechanics där restprodukter i form av tungmetaller hanteras som farligt avfall. Föroreningar uppkommer i det fall något misstag skulle begås i dessa processer, exempelvis att vatten inte renas innan det släpps ut.

I leverantörsledet kan små kvantiteter av mineraler i inköpta elektronikkomponenter potentiellt ha utvunnits med metoder som förorenat såväl mark som vatten, exempelvis kobolt, koppar, aluminium, zink och nickel. Då elektronikkomponenter tillverkas i åtskilliga steg och transporteras över hela världen är dessa mineralers spårbarhet liten. I tillägg innehåller vissa inköpta komponenter små kvantiteter av skadliga ämnen¹ vilka är svåra att substituera.

Så säkerställs begränsade föroreningar

Policy

- HANZA Code of Conduct
- HANZA Supplier Code of Conduct
- Environmental Policy

(se ESRS 2 "Policyer och tredjepartsåtaganden" s. 15-16).

HANZA ska arbeta utifrån kontrollerade miljöledningssystem vid alla fabriksenheter och generellt verka för användning av miljövänliga metoder och produkter. För att begränsa användning av farliga ämnen ska förordningar enligt REACH och RoHS

1) Ämnen som inger mycket stora betänkligheter.



Plats i värdekedjan			Väsentlig påverkan, risker och möjligheter	Tidshorisont			Anpassningar i affärsmodellen för att hantera påverkan	
Uppströms	HANZA	Nedströms		Kort sikt	Medellång sikt	Lång sikt		
Föroreningar av vatten								
	X		Potentiell negativ påverkan	Möjliga föroreningar av vatten är en konsekvens av ytbehandlingar inom Mechanics. Vattnet renas efter användning och miljöfarliga metaller, såsom järnoxid, hanteras som farligt avfall. Vissa miljöfarliga ämnen kan kvarstå i den efterföljande sköljningen om det inte handhas på ett korrekt sätt.	X			Miljöledningssystem. BAT- bästa tillgängliga reningstekniker. Rådgivning till kunder om klimatsmarta alternativ.
X			Potentiell negativ påverkan	I vissa insatsmaterial i köpta elektronikkomponenter, såsom cobolt, koppar, aluminium, zink, nickel kan förekomma vattenförorening i samband med utvinning.		X		Strukturerad inköpsprocess med leverantörsutvärdering. Hållbarhetsrevisioner av väsentliga leverantörer.
Förorening av mark								
X			Potentiell negativ påverkan	I vissa insatsmaterial i köpta elektronikkomponenter, såsom cobolt, koppar, aluminium, zink, nickel kan förekomma markföroreningar i samband med utvinning.		X		
Ämnen som inger stora betänkligheter								
X		X	Potentiell negativ påverkan	I vissa köpta elektronikkomponenter kan ämnen som inger stora betänkligheter finnas i små mängder vilka vid sluthantering riskerar att skada miljö och människor.		X		

med flera följas inom HANZA och hos leverantörer. Leverantörer ska föra register och upprätta råvarumaterialdeklarationer såsom MDS eller liknande, samt tillse att de själva och övrig leverantörskedja har nödvändiga miljötillstånd, uppfyller legala krav och efterlevnad avseende exempelvis förbjudna ämnen och råmaterialdeklarationer, eftersträvar certifierade miljöledningssystem och som minimum har system för att förebygga, minska och kontrollera sin miljöpåverkan. Prioriterade aspekter omfattar utsläpp i luft, vatten och mark samt avfallshantering. Ämnen som inger stora betänkligheter eller möjliga miljöskadeincidenter adresseras inte explicit av policyer.

Åtgärder och resurser

HANZAs strukturerade inköpsprocess (se ESRS G1-2), kontrollerade miljöledningssystem samt rådgivning till kunder där de ges möjlighet att ta del av våra tidigare erfarenheter från produktion med miljövänliga alternativ syftar till att minska förekomsten av föroreningar. Vid kundspecifika inköp bifogas ofta kunders egna listor på förbjudna material där HANZA svarar för inköpsprocessen.

Kartläggningen av skadliga ämnen i inköpta komponenter visar att inga inköp skedde under 2024 där komponenters innehåll av ämnen som inger mycket stora betänkligheter översteg

gränsvärden för rapportering. HANZA har uppmanat berörda leverantörer att inkomma med materialdeklarationer.

Mål

HANZA saknar mål för föroreningar, men har mål för bland annat farligt avfall i syfte att minska miljöfarliga processer (se ESRS E5). Miljöledningssystem följer upp eventuella incidenter i egen verksamhet. Strukturerade inköpsprocesser krävställer leverantörer.

ESRS E4 Biologisk mångfald

HANZAs direkta och indirekta klimatpåverkan har en negativ effekt på den biologiska mångfalden.

Arbetet för en biologisk mångfald

Klimatutsläppens och relaterade klimateffekters störningar i ekosystem och därmed arter och biologisk mångfald tillhör några av nutidens stora miljöutmaningar och utgör en systemrisk för stabiliteten i ekosystemen. Några exempel är klimatrelaterat extremväder som gör att viktiga områden av mangrove går förlorade och påverkan på centrala ekosystemtjänster såsom tillgång på vatten. Vårt arbete för biologisk mångfald dvs policyer och åtgärder sker inom ramen för vårt klimatarbete.



Plats i värdekedjan			Väsentlig påverkan, risker och möjligheter	Tidshorisont			Anpassningar i affärsmodellen för att hantera påverkan
Uppströms	HANZA	Nedströms		Kort sikt	Medellång sikt	Lång sikt	
Direkta påverkansfaktorer som leder till förlust av biologisk mångfald							
X	X	X	Faktisk negativ påverkan	Klimatförändringar i hela värdekedjan bidrar till direkta förluster av biologisk mångfald och försämringar i ekosystemen.	X		Se ESRS E1 Klimatförändringar s.29

ESRS E5 Resursanvändning och cirkulär ekonomi

Vår produktion baseras på stora mängder råvaror och andra insatsmaterial som i hög grad beslutats av våra kunder. HANZAs miljöprocesser och uppföljning inriktas mot att minimera materialförbrukning och avfall.

Så säkerställs en effektiv resursanvändning Policy

- HANZA Code of Conduct
- Environmental Policy
- HANZA Supplier Code of Conduct
- Quality Policy

(se ESRS 2 "Policyer och tredjepartsåtaganden" s. 15-16).

Ett miljömässigt ansvarstagande eftersträvas i samtliga processer vilket inkluderar utveckling och användning av miljövänliga tekniker och produkter. Genom kvalitets- och miljöledningssystem sker löpande kvalitetskontroller och återvinning vid samtliga fabriker vilket minimerar produktfel, materialspill och avfall. Allt farligt avfall ska deponeras enligt lag och miljötillstånd. Också hos leverantörer ska miljöledningssystem eller liknande

bidra till att minska och kontrollera miljöpåverkan genom minimerad materialförbrukning, ökad återvinning och minimerat avfall. Utnyttjandet av naturresurser och avfallshantering är en prioriterad fråga vid leverantörsväl. Policyer adresserar inte specifikt att omställning ska ske från primärråmaterial till återvunnet, eller ökad användning av förnybara råvaror.

Plats i värdekedjan			Tidshorisont				Anpassningar i affärsmodellen för att hantera påverkan	
Uppströms	HANZA	Nedströms	Väsentlig påverkan, risker och möjligheter			Kort sikt		Medellång sikt
Resursinflöden inklusive resursförbrukning								
X	X		Faktisk negativ påverkan	HANZAs produktionsprocesserna har ett högt materialinnehåll, för elektronik normalt 60-70 procent och mekanik normalt 40-50 procent av tillverkningskostnaden, vilket innebär utvinning av resurser.		X		Systematiskt kvalitetsarbete (ISO 9000) i produktionen sparar resurser. Systematiskt miljöledningsarbete (ISO 14001:2015) resulterar i materialåtervinning, ökad användning av sekundärmaterial samt uppföljning. Pilotprojekt med kunder kring grönare design.
	X	X	Möjlighet (-marknad)	Gröna kundprojekt och fokus på kunder med hållbara affärsmodeller kan förbättra kundrelationer och skapa möjlighet till stärkta långsiktiga intäktsströmmar.		X		
Resursutflöden inklusive avfall								
	X		Faktisk negativ påverkan	HANZAs produktionsprocesser genererar icke-farligt och farligt avfall vilket utgör ett slöseri med resurser och orsakar ytterligare miljöpåverkan vid hantering såsom föroreningar och transporter.		X		Systematiskt högt kvalitetsarbete (ISO 9000) i produktionen sparar resurser och förebygger avfall. Systematiskt miljöledningsarbete (ISO 14001:2015) kontrollerar och följer upp avfallshantering. Rådgivning och pilotprojekt med kunder kring miljövänliga tekniker som minskar farligt avfall.
	X		Risk (-policy)	Ökade legala krav kring hantering av farligt avfall kan resultera i ökade kostnader för denna tjänst för HANZA.		X		

Åtgärder

Med stöd av våra kvalitets- och miljöledningssystem ökas resurseffektiviteten via materialåtervinning och minimerat spill och avfall, både icke-farligt avfall och farligt avfall. Att producera och utnyttja insatsmaterialet rätt från början och kassera så lite som möjligt är vår främsta åtgärd för resursbesparing och minskat avfall. Farligt avfall i verksamheten härrör främst från användning av kemikalier från målning eller ytbehandling inom Mechanics (se ESRS E2 Föroreningar s. 34) och utgörs av tungmetaller. Verksamheten är tillståndspliktig. Efter avskiljning handhas det

farliga avfallet av kontrollerad mottagare. Avfall utgörs av metallrester, plast och packmaterial som sorteras och deponeras.

Kunders ritningar och materialval styr i hög grad resursförbrukningen och omställningen till återanvända och förnybara material måste därför i huvudsak ske på kunders initiativ. En tydlig kundtrend är ökad efterfrågan på rådgivning och pilotprojekt kring produktdesign med ett ökat cirkulärt fokus. HANZA erbjuder kunder löpande stöd riktad mot återvinningsbara och återvunna metaller samt resursminimering såsom designprojekt som resulterat i produkter med minskad mängd stål till oför-

ändrad hållfasthet. Materialsstitut är emellanåt en utmaning, särskilt när dessa ska uppfylla kunders kvalitetskrav.

Mål

2023 fastställdes frivilliga mål för avfall. En årlig minskning av genererat icke farligt och farligt avfall syftar till att öka resursernas utnyttjandegrad och återvinning samt minska andelen avfall från förorenande processer. Mot bakgrund av koncernens affärsmodell formulerades mål för verksamheterna Mekanik och Elektronik relativt deras omsättning.

HANZAs mål för avfall och resursförbrukning

	Måluppfyllnad	
	2024	2023
Årligen minska avfall i förhållande till omsättningen för elektronik (ton spill/MSEK)	Uppfyllt	Uppfyllt
Årligen minska avfall i förhållande till omsättningen för mekanik (ton spill/MSEK)	Uppfyllt	Uppfyllt
Årligen minska farligt avfall i förhållande till omsättningen för elektronik (ton farligt avfall/MSEK)	Ej uppfyllt	Delvis uppfyllt
Årligen minska farligt avfall i förhållande till omsättningen för mekanik (ton farligt avfall/MSEK)	Ej uppfyllt	Uppfyllt

Nyckeltal Resursanvändning och resursflöden

Resursanvändning

HANZAs sexton producerande fabriksparker är utrustade med främst lätta maskiner, samt vissa medeltunga. Transporter inom fabriksparkerna sker främst med gaffeltruckar. Insatsmaterialet utgörs av inom Electronics elektronikkomponenter som i sin tur består av plast, metaller, kemikalier och mineraler. Inom mekanik används stora mängder metaller vilka i vikt domineras av stål, samt kemikalier. Dessutom används förpackningsmaterial. Data baseras på faktisk förbrukning respektive levererade enheter, utifrån leverantörs-specifikationer samt HANZAs ERP-system.

Resursanvändning	2024	2023
Stål, ton	19 918	N/A
Järn, ton	141	N/A
Aluminium, ton	411	N/A
Mässing, ton	112	N/A
Koppar, ton	28	N/A
Brons, ton	4	N/A
Totalt material, ton	20 614	22 740
Vatten, m ³	48 646	46 849
i förhållande till intäkter	0,010	0,010

Färdiga produkter

Produkter som lämnar HANZA är producerade alternativt förädlade i HANZAs produktionsprocesser för kunders räkning. 2024 levererades 51 miljoner enheter utifrån kunders specifikation.

Tillverkade produkter per tillverkningsområde, enheter	Antal (miljoner)	
	2024	2023
Elektronik	36,6	22,6
Mekanik	14,4	14,6
Totalt	51	37,2

Nyckeltal Avfall

Avfallshantering, ton	2024	2023	2022	2021
Totalt hanterat avfall	1421	1334	1 333	2 888
I relation till intäkter ¹	0,29	0,32	0,38	1,15
Farligt avfall	535	516	583	449
Icke-farligt avfall	886	819	750	2 439
Hanterat avfall per affärsområde ton	2024	2023	2022	2021
Farligt avfall	535	516	583	449
– Elektronik	31	12	9	7
– Farligt avfall ton/intäkter ¹ MSEK	0,012	0,007	0,007	0,008
– Mekanik	504	504	574	442
– Farligt avfall ton/intäkter ¹ MSEK	0,23	0,21	0,26	0,28
Icke-farligt avfall ton	886	818	750	2 439
– Elektronik	398	196	234	69
– Icke farligt avfall ton/intäkter ¹ MSEK	0,152	0,116	0,163	0,075
– Mekanik	488	622	516	2 369
– Icke farligt avfall ton/intäkter ¹ MSEK	0,22	0,26	0,24	1,49

1) Intäkter i SEK per 2024, avser 100% av verksamheten, se s.70 i Resultaträkningen.

100 procent av farligt avfall deponeras hos kontrollerade återvinningsföretag som separerar, återvinner och hanterar avfallet.

Totalt genererat icke-farligt avfall inkluderar inte det spill som återvinns inom HANZAs tillverkningen. 100 procent av icke-farligt avfall – papper, kartong, metall, glas, plast och övrigt avfall – lämnas till lokala återvinningsföretag vars hantering beror på lokal lagstiftning.



Sociala frågor

Innehåll	Sida
ESRS S1 Egna medarbetare	30
ESRS S2 Arbetstagare i värdekedjan	37
ESRS S3 Påverkade samhällen	39

ESRS S1 Egna medarbetare

Vår utgångspunkt är att HANZAs nytänkande och lönsamhet är helt beroende av våra 2 600 medarbetares insatser. Att garantera goda arbetsförhållanden och en miljö präglad av sunda värderingar är avgörande för att stärka motivationen, underlätta kompetensförsörjning samt bibehålla samhällets och kunders tilltro.



Trygga och säkra arbetsmiljöer

HANZAs mål är att erbjuda alla sina medarbetare trygga arbetsmiljöer, fria från fysiska skador, stress, negativt arbetsklimat och diskriminering (se även ESRS S2 "Mänskliga rättigheter" s. 47-48). Då merparten av våra medarbetare är sysselsatta i fabriksmiljö och utsätts för risker inom hälsa, säkerhet och upplevd arbetsmiljö ställs höga krav på arbetsförhållanden.

Policy¹

- Health and Safety Policy
- HANZA Code of Conduct

(Se ESRS 2 "Policyer och tredjepartsåtaganden" s. 15-16).

Vi eftersträvar noll arbetsplatsolyckor bland anställda och inhyrd personal verksamma vid våra arbetsställen. I tillägg till

lokala lagar och regleringar är våra arbetsställen försedda med arbetsmiljöledningssystem alternativt liknande strukturerade processer. Systemen innebär rutiner som förebygger, utreder och åtgärdar olycksincidenter för samtliga verksamheter vid fabrikskärnorna. Chefer ska befrämja att tjänstefel, arbetsplatsrisker och andra missförhållanden anmäls. De ska säkerställa kännedom om HANZAs interna visseblåsarfunktion HANZA Hotline (se ESRS G1 "Visselblåsarfunktion" s. 50). Medarbetare ansvarar för en god arbetsmiljö bl a genom att följa regler och instruktioner.

Åtgärder och uppföljning

HANZAs arbetsmiljöledningssystem implementeras successivt i förvärvade fabriker. Ambitionen är att arbetsmiljöprocesserna i samtliga fabriksparter ska certifieras. Möjliga målkonflikter mellan produktionsmål och hälsosamma arbetsmiljöer hanteras

genom en systematisk och transparent incidentuppföljning. Olycksfallsrisker minimeras med lokala insatser såsom brandskydd, uppmärkt utrymning, säkerhetsrutiner, föreskrifter på lokala språk, säkerhetsvideos samt arbetsledarutbildningar och arbetsmiljörepresentanter vid varje arbetsställe. Löpande utbildning sker av chefer och säkerhetsombud för att säkerställa att dessa har nödvändig kompetens, resurser och befogenheter, medarbetare ges introduktioner ur ett hälso- och säkerhetsperspektiv.

29 arbetsplatsolyckor inträffade 2024, jämfört med 40 stycken år 2023. Det minskade antal olyckor beror på förbättrade rutiner för hälsa och säkerhet på arbetsplatsen, t ex identifiering av faror och riskbedömningar. Arbetssskador i förhållande till antalet arbetade timmar (LTIFR) minskade av samma orsak. De flesta arbetsplatsolyckorna avser mekanik-

1) I det fall inget annat anges avser "medarbetare" såväl anställda som inhyrda medarbetare.

Plats i värdekedjan					Tidshorisont			
Uppströms	HANZA	Nedströms	Väsentlig påverkan, risker och möjligheter		Kort sikt	Medellång sikt	Lång sikt	Anpassningar i affärsmodellen för att hantera påverkan
Arbetsvillkor								
	X		Faktisk negativ påverkan	Sysselsättning i fabriksmiljö med tillfälliga produktions- toppar utsätter medarbetare för risker inom hälsa, säkerhet och negativ upplevd arbetsmiljö till följd av stress och övertidsarbete.	X			Systematiskt arbetsmiljöarbete (ISO 45001) med säkerhetsrutiner, utbildning och uppföljning av incidenter. Eventuella tillbud resulterar i förbättringsprogram.
	X		Risk (anseende-)	Större arbetsplatsincidenter kring hälsa och säkerhet kan försämra anseendet och affärsmöjligheter, samt öka kostnader för nya rutiner.		X		
Likabehandling och lika möjligheter för alla								
	X		Faktisk positiv påverkan	Medarbetare gynnas av utbildning och utvecklingsmöjligheter.	X			Kompetensväxling mellan fabriker. Aktivitetsprogram utifrån årliga medarbetarundersökningar.
	X		Möjlighet (marknad-)	Kompetensutveckling kan öka effektiviteten samt attraktiviteten hos kunder och ge marginalförbättringar och affärsmöjligheter.	X			
	X		Faktisk positiv påverkan	Jämställda förutsättningar och lika lön för likvärdigt arbete gynnar medarbetare.	X			Lika anställningsvillkor eftersträvas för lika arbete.
	X		Risk (marknad-)	Svårigheter att attrahera rätt individer och kompetenser kan resultera i kapacitetsförlust och förlorade affärsmöjligheter.		X		
	X		Faktisk positiv påverkan	Nolltolerans mot diskriminering på arbetsplatser bidrar till god arbetsmiljö för medarbetare.		X		Medarbetarundersökningar följer upp upplevd kränkande särbehandling. Aktiva åtgärder vidtas mot samtliga trakasserier. Intern visseblåsarfunktion. Sund företagskultur.
	X		Faktisk positiv påverkan	En arbetsmiljö präglad av mångfald gynnar medarbetare.	X			
	X		Möjlighet (marknad-)	Inkludering samt olikheter i erfarenheter och bakgrund ger nya perspektiv och rekryteringsmöjligheter vilket möjliggör innovation och nya affärsmöjligheter.		X		

processer med skärsår på fingrar och händer eller mindre kläm- och brännskador, ofta orsakade av en felaktig hantering. HANZA följer även upp tillbud i arbetsmiljön där en situation skulle ha kunnat resultera i arbetsplatsolycka, så kallade near-miss cases. 2024 rapporterades 499 tillbud, jämfört med 433 tillbud året innan. Rapportering av arbetsskador samt incidenter sker dels i HANZAs interna kvartalsvisa uppföljning, dels i enlighet med lokal lagstiftning. Antalet incidenter över tiden påverkas av koncernens förvärv. Då hälso- och säkerhetsarbetet ska inrymma dialog med anställda utarbetas årliga aktivitetsprogram utifrån medarbetarundersökningar och regelbundna dialoger med fackliga företrädare. En större åtgärd som vidtagits under 2024 är inrättandet av rollen Operational Excellence som tillsammans med fabriken ska förbättra interna arbetsflöden. För medarbetare kan det innebära att repetitiva arbetsmoment som tenderat att ge belastningsskador ersätts av automatisering. De nya arbetsflödena kan på sikt innebära flexiblare arbeten. HANZAs klimatanpassningar i verksamheten väntas inte ha någon effekt på medarbetare.

Andra hälsoförbättrande åtgärder omfattar investeringar i funktionsenliga lokaler. 2024 invigdes en utbyggnad av monteringsfabriken i HANZA Mechanics Tartu, och HANZA Mechanics Töcksfors slutförde bygget av en helt ny fabrik om 8 800 kv. I fabriker och på kontor erbjuds gratis mensskydd. Övriga förmåner är lokala exempelvis i Polen erbjuds hybridarbete till föräldrar, vissa fabriker erbjuder arbetstider anpassade till barnomsorg, i Tjeckien och Polen erbjuds dagtidsskift, i Sverige och Finland erbjuds friskvårdsbidrag, i Sverige och Kina hälsokontroller samt i Estland årlig hälsovecka och daglig gratis sooplunch.

Mål

Målen syftar till att successivt minska de incidenter som utgör stor fara för medarbetare, bland annat genom att få medarbetare att anmäla regelbrott och andra missförhållanden. Målen fastställdes av HANZAs styrelse 2023 utan särskild dialog med medarbetarrepresentanter.

HANZAs mål för säker och trygg arbetsmiljö

Måluppfylld

	2024	2023
Långsiktigt noll arbetsrelaterade skador. Årligen minska antalet incidenter som resulterar i frånvaro från arbetet (LTIFR).	Uppfyllt	Ej uppfyllt
Samtliga medarbetare ska informeras om HANZAs anonyma visselblåsarfunktion.	Uppfyllt	Ej uppfyllt

Mångfald och icke-diskriminering Policy

- Diversity policy
- HANZA Code of Conduct

(Se ESRS 2 "Policyer och tredjepartsåtaganden" s. 15-16).

Mångfald bland medarbetarna samt en inkluderande affärskultur stärker vår förmåga att växa och prestera goda resultat. Olika erfarenheter och bakgrund skapar innovation, förbättrar rekryteringsmöjligheter och ger oss nya perspektiv som gör att vi bättre förstår våra kunder. All typ av diskriminering i arbetslivet baserat på ett antal diskrimineringsgrunder (se ESRS S2 "Mänskliga rättigheter" s. 47-48) ska motarbetas. Inom HANZA säkerställs mångfald och inkludering genom att rekrytering, befordran och ersättning baseras på individens förmåga och yrkesroll, samt att vi slår vakt om en arbetsmiljö fri från diskriminering och trakasserier där samtliga bemöts med respekt och värdesätter allas bidrag. Medarbetare och chefer ansvarar för en inkluderande arbetsmiljö. Rimliga och möjliga anpassningar görs för att möta anställdas funktionshinder.

Åtgärder och uppföljning

Synen på det interna samarbetsklimatet samt respekt från kollegor och chefer har haft en positiv trend de senaste åren i medarbetarundersökningarna. Upplevd kränkande särbehandling följs särskilt upp och visar sedan 2018 på årliga tydliga förbättringar. Misstänkt fall av trakasseri eller diskriminering utreds i samarbete mellan lokal ledningsgrupp, HR, skyddsombud,

Arbetsmiljöledningssystem certifierat enligt ISO 45001

HANZAs system har implementerats i tio av HANZAs sexton fabriksparter, övriga har egna ledningssystem. Inom ramen för systemet följs interna nyckeltal upp månadsvis. När nyckeltalen lokalt avviker från målen resulterar det i obligatoriska åtgärder vid den lokala fabriken. Varje fabrik mäter därför enskilt antal arbetsplatsolyckor, incidenter, frånvaro till följd av arbetsskada samt sjukfrånvaro. I tillägg till detta utvärderas hälso- och säkerhetsrisker löpande samt eventuella avvikelser från lokala föreskrifter och lagar. Fabriken utarbetar därefter anpassade handlingsprogram såsom obligatoriska utbildningsinsatser inom säkerhet och direktiv kopplat till säkerhetsrutiner och utrymning. Vid företagsförvärv genomför HANZA en separat due diligence avseende organisation och medarbetare då bland annat befintligt ledarskap och rekryteringsbehov utvärderas. Efter förvärvet implementeras HANZAs värderingar, policyer och processer successivt såsom arbetsmiljöledningssystem så att samtliga fabriker inom koncernen arbetar med samma utvärderings- och åtgärdssystem av arbetsmiljön. 2025 kommer samtliga fabriker att vara certifierade.

fackligt ombud och företagshälsovård. Under 2024 har inga fall av trakasserier utretts. Ledarutbildning inom organisatorisk och social arbetsmiljö med fokus på kränkande särbehandling och trakasserier, samt stöd till involverade via företagshälsovård, är några av de åtgärder som satts in vid konstaterade fall. Könbalansen inom koncernen är relativt god med 42 procent kvinnor och 58 procent män. Enskilda yrkeskategorier och kluster uppvisar sämre balans vilket är en utmaning som delas med övrig global verkstadsindustri där enklare mekaniska arbeten

domineras av kvinnor och tyngre arbetsuppgifter domineras av män. Ett delmål är att öka andelen kvinnor med arbetsledande roll inom koncernen för att förbättra könmässig balans samt förståelsen för mångfald. Vid rekrytering och kandidater med likvärdig kompetens väljs det underrepresenterade könet. Riktade rekryteringsinsatser sker också för att öka den lokala könsbalansen.

Mål

Målen syftar till att främja mångfald och jämställdhet och fastställdes av HANZAs styrelse 2023 utan särskild dialog med medarbetarrepresentanter.

HANZAs mål för mångfald och icke-diskriminering

	Måluppfyllnad	
	2024	2023
Noll fall av konstaterad diskriminering.	Uppfyllt	Uppfyllt
Årligen öka andelen kvinnor med arbetsledande roll.	Uppfyllt	Delvis Uppfyllt
Samtliga anställda med arbetsledande roll ska utbildas i HANZAs mångfaldspolicy.	Ej uppfyllt	Ej uppfyllt



Utveckling och likabehandling

Policy

■ HR-policy

(Se ESRS 2 "Policyer och tredjepartsåtaganden" s. 15-16).

Via vårt ledarskap skapas möjligheter för medarbetare att utvecklas samt att tillvarata färdigheter, mångfald och idéer fullt ut. Närmaste chef ansvarar för medarbetarens utveckling, att denne har en relevant arbetsbeskrivning och rätt kompetens. Minst en gång årligen ska medarbetarsamtal hållas där resultat och utveckling utvärderas med närmaste chef. För likvärdigt arbete eftersträvas lika anställningsvillkor. Anställningsavtal och företagskommunikation sker på lokala språk. Nyanställda tjänstemän och chefer har en individuell introduktionsplan.

Åtgärder och uppföljning

För att stärka ledarskapet och etablera en global HANZA-kultur arrangeras ledarskapsutbildningar, årliga ledarskapskonferenser och aktiviteter inom employer branding. Under hösten 2024 initieras ett ledarskapsprogram för chefer på lednings- och kluster-nivå med fokus på kommunikativt ledarskap. Under 2025 planeras ett digitalt ledarskapsprogram för användning från och med 2026.

Programmet "Competence Exchange" med kompetensväxling mellan fabriker bidrar till interna karriärvägar samt att öka klustrens utbyten av produktionsmetoder. Inom programmet har fyra större kompetensväxlingar genomförts under 2024. Nyanställda nyckelfunktioner ges en global introduktion till HANZA av CEO, CFO och COO.

Cirka två tredjedelar av medarbetarna ansåg 2024 att de har tydliga utvecklingsmöjligheter i koncernen, vilket är i linje med resultat från tidigare års undersökning. Samtliga fabriker gör årligen planer för rekryteringar, medarbetarutveckling, utbildning och eventuell omorganisation av verksamheten. Interna kompetenser tillvaratas och medarbetare utvecklingsbehov kartläggs, varefter en matchning görs med kompetensbehovet i andra delar av företaget. Personalomsättningen analyseras noggrant i syfte att möta rekryteringsutmaningar och säkerställa att rätt åtgärd vidtas. Arbetet stöds av lokala HR-ansvariga vilka samordnas av CHRO.

Medarbetardialog

HANZAs dialog med medarbetare fyller två viktiga funktioner: dels att tillvarata deras synpunkter, dels att återkoppla väsentlig information. Vid årliga medarbetarsamtal görs en avstämning av upplevd arbetsmiljö, medarbetarmål i relation till utveckling, möjliga förbättringsåtgärder samt uppdateringar av verksamhetsriktlinjer.

I årliga medarbetarundersökningar ges medarbetare möjlighet att värdera hur väl HANZA motsvarar centrala frågeställningar, såsom trygga arbetsförhållanden, utvecklingsmöjligheter samt upplevd företagskultur. Undersökningarna visar på årliga förbättringar trots den osäkerhet som kan födas ur expansion och förvärv. Höga betyg ges till företagets företagskultur, stabilitet och pålitlighet samt arbetsmiljön. Utifrån synpunkterna tas aktivitetsplaner fram på gruppnivå och centralt och återkopplas därefter till medarbetarna. Löpande dialoger sker med fackliga företrädare. Analyser sker också av personalomsättning som beaktar vilka medarbetare som väljer att sluta, inom vilka avdelningar, hur länge har de arbetat inom bolaget och orsak till att de lämnar.

Kommunikation och feedback är ett förbättringsområde som efterfrågas i medarbetarundersökningen. Ett nytt mobilanpassat intranät HANZA Hub lanserades 2024 vilket kommer att vara den centrala kanalen för internkommunikation. Hittills har drygt 950 medarbetare anslutit sig till intranätet vars syfte är att snabbare och oftare presentera relevant information. Via intranätet nås också HANZAs visseblåsartjänst (se ESRS G1 "Visseblåsartjänst" s. 50). Årlig kostnad för intranät och ledarskapsutbildning understiger två miljoner kronor.

På vissa verksamhetsorter där HANZA är en väsentlig arbetsgivare sker löpande dialog och engagemang med kommunledningar och andra samhällsfunktioner. Sponsring och donationer till lokala verksamheter samt samarbeten med skolor syftar till att främja medarbetare och samhällenas tillväxtpöjligheter som HANZA är en del av.

Villkor, inhyrd personal

Ersättningar och villkor vid sjukdom, föräldraledighet, pension etc. utgår från kollektivavtal, lag och industristandard. Huvuddelen av HANZAs medarbetare är anställda inom EU vilket innebär ett högt arbetstagskydd. GDPR följs. I enlighet med bland annat HANZA Code of Conduct är fri anslutningsrätt till fackföreningar en självklar rättighet och alla typer av barnarbete förbjudet. (se ESRS S2 "Mänskliga rättigheter" s. 47-48).

Vid produktionstoppar hyrs från agenturer in personal på kortare kontrakt vilket möjliggör upp- och nedskalning av produktion och rimliga arbetsvillkor för anställda. Agenturerna anlitas inom ramen för ansvarsfulla inköp med tillägg av ett regelverk kring bland annat minimilöner och arbetsvillkor. Under den tid de är sysselsatta i HANZA omfattas de av våra arbetsmiljösystem och vissa andra medarbetarprocesser.

Medelantal medarbetare per land 2024	Totalt antal	Antal kvinnor	Antal män
Sverige	736	316	418
Estland	762	280	482
Finland	210	27	183
Kina	80	46	34
Polen	376	260	116
Tjeckien	185	78	107
Tyskland	229	85	144
Totalt	2 578	1 092	1 486

Nyckeltal

Könsbalans i HANZA	2024	2023	2022	2021	2020
Hela organisationen	2 578	1 999	1 936	1 741	1 543
- män, antal	1 486	1 195	1 174	1 067	950
- kvinnor, antal	1092	804	762	674	593
Totalt					
- män, %	58	60	61	61	62
- kvinnor, %	42	40	39	39	38
Arbetsledande roll/ Chefpositioner					
- män, antal	136	78	78	N/A	N/A
- kvinnor, antal	52	22	22	N/A	N/A
Totalt					
- män, %	72	78	78	N/A	N/A
- kvinnor, %	28	22	22	N/A	N/A
Ledningsgrupp					
- män, antal	3	3	3	3	3
- kvinnor, antal	0	0	0	0	0
Totalt	3	3	3	3	3
- män, %	100	100	100	100	100
- kvinnor, %	0	0	0	0	0

Medarbetardata	2024	2023	2022	2021	2020
Medarbetaromsättning total, %	16	15	18	N/A	N/A
Medarbetaromsättning frivillig, %	7	10	13	N/A	N/A
Genomsnittlig sjukfrånvaro (korttid), % av arbetad arbetstid	5	7	7	5	5
Hälsa och säkerhet					
Medarbetare som täcks av Arbetsmiljösystem ISO 45001, andel % av totalt antal medarbetare ¹	63	73	N/A	N/A	N/A
Arbetsrelaterade olyckor som resulterat i frånvaro, antal	29	40	31	26	32
Arbetsrelaterade säkerhetsobservationer, antal	499	433	503	261	149
Lost Time Injury Frequency Rate (LTIFR)	7	11	9	11	13

1) Minskningen beror på förvärvet av Orbit One, där fabrikena har eget arbetsmiljösystem

Medarbetardata	2024	2023	2022	2021	2020
Icke-diskriminering					
Totalt antal anmälda samt identifierade fall av diskriminering, trakasserier.	0	0	0	0	2
Antal övriga anmälningar kring medarbetarfrågor via visselblåsarfunktion	1	1	0	0	0
Utdömda böter samt annan kompensation pga diskrimineringsincidenter eller liknande, SEK	0	0	0	0	0

1) Antal anställda avser medeltal /fast anställda/tillfälligt anställda/icke anställda/fulltid/deltid = full time equivalent under året inklusive vd;
Medarbetaromsättning = Antal medarbetare FTE som lämnat HANZA under året/Totalt antal medarbetare FTE vid årets utgång inklusive vd;
Sjukfrånvaro % av arbetad arbetstid (baseras på 2 000 h arbetstid per år);
LTIFR beräknas antal olyckor / totalt antal arbetade timmar i organisationen *1.000.000;
Arbetsrelaterade säkerhetsobservationer avser antal tillfällen där risk identifierats och potentiell olycka kunnat förebyggas;
Anmälda trakasserier avser anmälningar via HANZA Hotline.



ESRS S2 Arbetstagare i värdekedjan

Respekten för mänskliga rättigheter kravställs i hela leverantörskedjan. Risker för kränkningar är som största i de tidiga delarna av leverantörskedjan där transparensen kring sociala förhållanden tidvis är svag.

Plats i värdekedjan			Tidshorisont			Anpassningar i affärsmodellen för att hantera påverkan		
Uppströms	HANZA	Nedströms	Väsentlig påverkan, risker och möjligheter	Kort sikt	Medellång sikt		Lång sikt	
Arbetsvillkor								
X			Potentiell negativ påverkan	Utvinning av insatsmaterial och tillverkning komponenter tidigt i värdekedjan i länder med bristande respekt för mänskliga rättigheter, kan innebära bristande arbetsvillkor för arbetstagare.		X		Kontrollerade inköpsprocesser som kravställer leverantörer och deras underleverantörer. Revision av större leverantörer. Analys av riskområden.
Andra arbetsrelaterade rättigheter								
X			Potentiell negativ påverkan	Utvinning av insatsmaterial och tillverkning komponenter tidigt i värdekedjan i länder med bristande respekt för mänskliga rättigheter, kan innebära risken för barn- och tvångsarbete samt kränkningar av arbetsrelaterade rättigheter för arbetstagare.		X		Kontrollerade inköpsprocesser som kravställer leverantörer och deras underleverantörer. Revision av större leverantörer. Analys av riskområden.
X			Risk (marknad-)	Fall av kränkningar av mänskliga rättigheter förknippade med vissa väsentliga insatsmaterial, enskilda leverantörer eller dess underleverantörer kan ge upphov till kostnader alternativt förlorade affärsmöjligheter då de kräver åtgärd för att undanröja misstankar kring otillräckliga inköpsprocesser.		X		

Mineraler och beståndsdelar ingående främst i elektronikkomponenter har hanterats via åtskilliga leverantörsled, länder och världsdelar innan den slutliga insatsvaran når HANZAs produktionsställen. I det fall aktörer i leverantörskedjan brister i att följa uppförandekoder finns risker för att mänskliga rättigheter kränks genom att människor arbetar under dåliga arbetsvillkor, i ohälsosamma arbetsmiljöer samt under tvångsliknande förhållanden eller barnarbete. Bristerna innebär också att lokala

samhällen i närhet av viss mineralutvinning kan drabbas av färskvattenbrist till följd av föroreningar i utvinningsmetoder eller av att markområden som tidigare använts för samhällenas eller ursprungsbefolkningens försörjning tas i anspråk med eller utan kompensation. Vi ser att riskerna för dessa problem framför allt uppkommer inom tillverkning och utvinning i högriskländer med svagt skydd kring mänskliga rättigheter.

Respekt för mänskliga rättigheter Policy

- HANZA Code of Conduct
- HANZA Supplier Code of Conduct (Se ESRS 2 "Policyer och tredjepartsåtaganden" s. 15-16)

För HANZA är respekten för mänskliga rättigheter och rimliga arbetsvillkor grundläggande. Vi har ett tydligt åtagande att tillse



att vi inte bidrar till kränkningar i egen verksamhet (se ESRS S1, "Trygga och säkra arbetsmiljöer" samt "Mångfald och icke-diskriminering" s. 40, 42-43) eller när vi köper in varor och tjänster, och tydligt agera i det fall vi får kännedom om det. Inom ramen för vår verksamhet motarbetar vi alla typer av kränkningar i arbetslivet såsom tvångsarbete, obetald övertid, människohandel, barnarbete, fackföreningsförbud, samt diskriminering utifrån grunder såsom ras, nationellt eller socialt ursprung, religion, funktionshinder, kön och könsidentitet, etnicitet, sexuell läggning, ålder, familjebild eller civilstånd, fackföreningsanslutning, politiska åskådning. Vi ska verka för och respektera internationellt erkända mänskliga rättigheter såsom människors och samhällens rätt till adekvata levnadsförhållande och markrättigheter. Vi ska vidare motverka kränkningar via särskilda mineraler så kallade konfliktmetaller¹⁾.

I enlighet med FNs Guiding Principles on Business and Human Rights prioriterar vi våra åtgärder baserat på kränkningens allvarlighet, möjlighet att hejdas samt sannolikhet att inträffa, och om vi bidrar till den direkt eller indirekt via affärsförbindelser.

Vi ställer krav i våra utvärderingar, dialoger och revisioner på alla de hundratals direkta leverantörer som anlitas att de

samt alla de produkter och tjänster som förmedlas som ett minimum uppfyller samma sociala krav som HANZA (se ESRS G1, "Leverantörer" s. 51). Utöver att följa lagar, kollektivavtal och industristandarder kring arbetstid, ersättningar och ledighet ska de säkerställa mänskliga rättigheter för medarbetare, en värdig och respektfull behandling utan diskriminering, erbjuda en hälsosam och säker arbetsmiljö, aldrig medverka till tvångs- eller barnarbete och agera ansvarsfullt gentemot näraliggande samhällen, ursprungsfolk och markägare. Vidare ställer vi krav att leverantörerna har processer för uppföljning av detta i sin egen verksamhet samt i sin leverantörskedja. OECDs riktlinjer kring Due Diligence för ansvarsfull leverantörskedja kring mineraler från konflikt- och högriskområden ska följas och en särskild due diligence process ska implementeras för mineralers spårbarhet.

Misstankar om kränkningar måste alltid omedelbart utredas. Om de uppstår i leverantörsledet måste nödvändiga åtgärder vidtas, exempelvis genom uppmaningar, utredningar och återkoppling, samt i det fall korrigerande utblir ett avslutat samarbete. Vårt agerande är nödvändigt för omvärldens tilltro till oss. HANZAs nya visselblåsarkanal möjliggör helt anonymiserad rap-

portering om missförhållanden (se ESRS G1 "Visselblåsningar" s. 50). Inga anmälda, identifierade eller utredda incidenter avseende mänskliga rättigheter har skett under året, ej heller stämningar, anklagelser eller utbetald kompensation.

Åtgärder och mål

Insikter från leverantörskontakter samt rapporter från organisationer såsom Human Rights Watch och Responsible Minerals (se ESRS 2, SBM-2 s. 20-21) samlas hos Head of Sustainability. Dessa hjälper oss och våra kunder att regelbundet identifiera riskområden med förekomst av kränkningar av mänskliga rättigheter. Insiktarna används i kunddialoger och i leverantörsvärdering samt att vid behov initiera särskilda utredningar. Under 2025 kommer en särskild kartläggning genomföras kring HANZAs processer inom tillbörlig aktsamhet. Processer och resurser samt uppföljning sker inom ramen för våra inköp (se ESRS G1 "Leverantörer" s. 51) där ansvaret för elektronikkomponenter finns hos Head of Global Strategic Sourcing. Särskilda mål sätts för att mäta effektiviteten av åtgärderna.

1) Guld, tantal, tenn och volfram ska garanteras ha sitt ursprung utanför konfliktområden.



ESRS S3 Påverkade samhällen

Plats i värdekedjan			Väsentlig påverkan, risker och möjligheter	Tidshorisont			Anpassningar i affärsmodellen för att hantera påverkan
Uppströms	HANZA	Nedströms		Kort sikt	Medellång sikt	Lång sikt	
Samhällens ekonomiska, sociala och kulturella rättigheter							
X			Potentiell negativ påverkan	Utvinning av insatsmaterial enligt metoder som påverkar lokala samhällens tillgång till rent vatten pga föroreningar av grundvatten kan potentiellt ingå i de elektronikkomponenter som används i HANZAs produktion.		X	Kontrollerade inköpsprocesser som krävställer leverantörer och deras underleverantörer. Revision av större leverantörer. Analys av riskområden.
X			Potentiell negativ påverkan	Utvinning av insatsmaterial enligt metoder som påverkar lokala samhällens tillgång till mark pga att markområden tas i anspråk, och/eller där mark förvärvats på ett sätt där lokala samhällen trängs undan utan kompensation, kan potentiellt ingå i de elektronikkomponenter som används i HANZAs produktion.		X	

Ansvarsfullt företagande

Innehåll	Sida
ESRS G1 Affärsetik	40
Företagsspecifikt område: Informationssäkerhet	43

ESRS G1 Affärsetik

Våra relationer med kunder, medarbetare och omvärlden bygger på hur HANZA agerar internt och i affärstransaktioner. Hög affärsetik är en förutsättning för sunda affärer.

Så säkerställs affärsetik och arbetet mot korruption

- HANZA Code of Conduct
- HR Policy
- Whistleblowing policy

(Se ESRS 2 "Policyer och tredjepartsåtaganden" s. 15-16).

För att bibehålla förtroendet för HANZA ska verksamheten genomsyras av ett orubbligt engagemang för att upprätthålla de högsta etiska normerna. Bland samtliga medarbetare och representanter ska relationer med kunder, medarbetare, leverantörer och andra affärspartners präglas av ärlighet, integritet och våra företagsvärderingar. Våra årliga medarbetarundersökningar mäter upplevd företagskultur. Lärdomar från företagskulturen diskuteras vid kvartalsvisa internkonferenser (se S1 "Medarbetardialog" s. 44).

HANZA har nolltolerans mot mutor och korruption. För att inte väcka misstankar om oegentligheter eller korruption



ska ingen medarbetare ta emot eller lämna gåvor med avsikt att påverka beslutsfattaren. Vi utvärderar ständigt risker för överträdelser och intressekonflikter som en del av vårt förebyggande arbete mot mutor. Störst risk bedöms finnas för de av våra medarbetare med leverantörskontakter samt kundkontakter vilka totalt understiger 100 personer i hela koncernen. Möjliga korruptionsincidenter utreds inom ramen för den externa visselblåsarfunktionen. Via intranätet, som anpassats för mobil för enklare access i fabriksmiljö, och HANZAs interna informationssystem finns HANZA Code of Conduct tillgänglig för alla internt och samtliga medarbetare informeras om policyn årligen.

Visselblåsarfunktion

HANZA ska omedelbart och objektivt utreda alla anmälningar om korruption och bristande etiska normer.

HANZA Hotline har under flera år varit tillgänglig för medarbetare, där anmälningar om misstänkt avvikelse från riktlinjer,

kränkningar eller missbruk av förtroendeställning hanterats på ett systematiskt sätt. Normalt sker anmälan hos närmaste chef, dennes överordnade eller lokal HR-funktion. Från och med mars 2025, kan anmälan ske via HANZAs externa visselblåsartjänst. Tjänsten är tillgänglig via HANZAs externa hemsida och möjliggör för anställda och utomstående att anonymt anmäla brott mot lagar, regler eller andra oegentligheter. Via denna kanal kan exempelvis anställda eller samhällen i HANZAs leverantörsled rapportera misstankar om förseelser. Anmälningar hanteras av extern, oberoende part och kan göras digitalt, via röstbrevlåda eller ett personligt möte. Utredda anmälningar rapporteras till CHRO samt CEO. Rutinerna omfattar återkoppling till anmälaren och skydd mot represalier enligt lag.

En visselblåsning har utretts under 2024, där ingen oegentlighet kunde konstateras. Inga anmälningar om korruption eller andra regelöverträdelser har konstaterats. I koncernen finns inga pågående rättsliga processer kring korruption, och inga domar eller böter har utdömts.

Plats i värdekedjan					Tidshorisont			
Uppströms	HANZA	Nedströms	Väsentlig påverkan, risker och möjligheter		Kort sikt	Medellång sikt	Lång sikt	Anpassningar i affärsmodellen för att hantera påverkan
Företagskultur								
X	X	X	Faktisk positiv påverkan	Hög affärsetik bidrar till goda relationer med anställda, kunder och omvärlden.	X			Proaktivt arbete sker för ett etiskt agerande internt och i affärer, bl a via ledarskap och tydligt internt kommunicerad HANZA Code of Conduct.
	X		Risk (anseende-)	Förtroendeskada vid eventuell överträdelse av affärsetiska interna regelverk kan försämra HANZAs relationer med kunder, anställda, aktiemarknaden och omvärlden med väsentliga intäktsbortfall och ökad finansieringskostnad som följd.		X		
Skydd av visselblåsare								
X	X	X	Faktisk positiv påverkan	Skydd av visselblåsare stärker företagets och anställdas möjlighet att komma till rätta med regelöverträdelser.	X			Visselblåsarfunktion med möjlighet att anonymt anmäla överträdelser utan represalier tydliggörs för samtliga anställda och på den externa hemsidan.
Korruption och mutor								
X	X	X	Faktisk positiv påverkan	Förebyggande insatser mot korruption minskar sannolikheten för juridiska och finansiella konsekvenser i företaget och därmed anställda och ägare.	X			Nolltolerans mot mutor samt gåvoregister, visselblåsarfunktion, löpande riskutvärdering av överträdelser och intressekonflikter.
Relationer med leverantörer, betalningsrutiner								
	X	X	Faktisk positiv påverkan	Rimliga betalningsvillkor gynnar mindre lokala leverantörer där HANZA är en stor beställare och kund.	X			Tillämpar betalningsvillkor enligt industristandard gentemot samtliga leverantörer.
	X		Risk (marknad-)	Inköpsrutiner kring hållbarhet som inte möter kundkrav kan riskera affärsmöjligheter.		X		Ökade insatser kring leverantörsutvärdering och revisioner.

Leverantörer

Policyer

- HANZA Code of Conduct
- HANZA Supplier Code of Conduct
- Environmental policy

(se ESRS 2 "Policyer och tredjepartsåtaganden" s. 15-16).

Vår förmåga att möta kundernas krav på varors spårbarhet och garantera hållbara affärer förutsätter gedigna utvärderings-

processer av inköp av produkter och tjänster. Huvuddelen av våra leverantörer utgörs av materialleverantörer av råvaror och komponenter. Dessa förväntas ha samma syn på hållbarhet som HANZA avseende miljö, rättvisa arbetsvillkor, mänskliga rättigheter, affärsetik och korruption, samt ska ha processer för efterlevnad och finnas tillgängliga för revisioner. Tillverkande leverantörer uppmantras att ha certifierade miljölednings- och arbetsmiljöprocesser på plats.

HANZA Supplier Code of Conduct, vars hållbarhetsprinciper

baseras på HANZA Code of Conduct, kopplas till samtliga leverantörer och tydliggör lägsta prestationsnivå. Ett antal systemstöd har implementerats för att förstärka kvaliteten i leverantörsutvärderingarna. De största leverantörerna som svarar för hälften av våra inköp genomgår mer omfattande utvärderingar där deras strukturer för styrning och uppföljning av hållbarhetsarbetet kontrolleras. Policyer, nödvändiga miljötillstånd, miljö- och arbetsmiljöprocesser, miljöutsläpp, processer för leverantörsefterlevnad etc. följs regelbundet upp. Vid brister såsom

HANZAs värderingar

Våra värderingar sammanfattar de förväntningar som medarbetare har på varandra för att HANZA ska nå visionen att bli en unik och värdeskapande partner inom tillverkning. Värderingarna genomsyrar aktuella medarbetarpolicyer. De årliga medarbetarsamtalen bygger på värderingarna. Värderingarna är en väsentlig utgångspunkt vid analysen av fabriksförvärv.

VI ÄR FOKUSERADE

– för att säkerställa att vi kan leverera vad vi lovat och fullföljer det vi påbörjat.

VI KOMMUNICERAR

– grunden för att vi ska kunna implementera våra strategier och nå våra mål.

VI ÄR LAGSPELARE

– vi arbetar alla mot samma mål.

VI GÖR SAKER ENKLARE

– vi letar ständigt efter nya sätt att förbättra och förenkla det vi gör.

VI TAR ÄGARSKAP

– genom att ta ansvar kan vi växa och utvecklas.

svaga processer eller dåliga resultatutfall krävs åtgärder och i det fall bristerna kvarstår avslutas samarbetet. Mindre leverantörer ska utöver undertecknandet av uppförandekod genomgå en självskattning av sitt hållbarhetsarbete. I tillägg till detta har HANZA under 2024 genomfört ett 15-tal leverantörsrevisioner i syfte att kontrollera efterlevnaden av koden. Vid utgången av 2024 ingick ca 10 procent av leverantörerna i utvärderingssystemen. Målet för 2025 är att utvärdera leverantörer som representerar sammanlagt 50 procent av HANZAs inköp, via EcoVadis.

Berörd inköpsorganisation ansvarar för leverantörsuppföljning, vilket för vissa material utgörs av de enskilda klustren och för elektronik och övriga material utgörs av Head of Global Strategic Sourcing. Under 2024 har inga leverantörsavtal avslutats till följd av efterlevnadsbrott.

Fördjupade kontrollinsatser sker inom vissa identifierade högriskområden. Vid inköp av elektronikkomponenter innehållande konfliktmetaller ställs krav på ansvarsfulla inköp hos godkända

metalleverantörer samt intyg. Kring misstanke för skadliga ämnen begärs materialdeklarationer in.

Betalningsrutiner

HANZA ska vidare verka för god leverantörshantering vilket inkluderar betalningar i enlighet med industristandard. Industristandard för betalningar, vilket varierar mellan branscher och länder, tillämpas inom HANZA. Inga juridiska processer pågår avseende sena betalningar.

Mål

Mål som 2023 sattes för leverantörsutvärderingar syftar till att säkerställa kraven i HANZA Supplier Code of Conduct. Målluppföljning sker årligen.

HANZAs mål inom ansvarsfullt företagande

Målluppfyllnad

	2024	2023
Affärsetik		
Samtliga medarbetare ska årligen informeras om HANZAs uppförandekod för medarbetare.	Ej uppfyllt	Ej uppfyllt
Noll korruptionsincidenter.	Uppfyllt	Uppfyllt
Leverantörer		
Samtliga HANZAs väsentliga leverantörer ska bekräfta HANZA Supplier Code of Conduct.	Delvis uppfyllt	Ej uppfyllt
Årliga revisioner av väsentliga leverantörer i syfte att säkerställa att HANZA Supplier Code of Conduct efterlevs.	Uppfyllt	Ej uppfyllt

Företagsspecifikt: Informationssäkerhet

Ökad digitalisering höjer skaderisken från fientliga dataintrång hos oss och våra kunder.

Plats i värdekedjan			Väsentlig påverkan, risker och möjligheter	Tidshorisont			Anpassningar i affärsmodellen för att hantera påverkan
Uppströms	HANZA	Nedströms		Kort sikt	Medel lång sikt	Lång sikt	
	X	X	Potentiell negativ påverkan	Möjliga dataläckage av känslig kundinformation som riskerar finansiella konsekvenser för såväl HANZA som kunder och därmed deras anställda och ägare.	X		Ett systematiska datasäkerhetsarbete (ISO 27001) säkerställer interna rutiner och utvärderar risker för bl a dataintrång.
	X		Risk (marknad-)	Dataintrång som ger upphov till förlorade data eller skadlig programvara med krav på lösensumma kan skada kunders förtroende för HANZA med intäktsförluster som följd. Intrång bidrar även till interna kostnader från produktionsuppehåll.		X	

Hindrar dataintrång

Kraftigt ökade försök till dataintrång hos myndigheter och storföretag har ökat betydelsen av säker datahantering. HANZA hanterar information om såväl kunder som komponenter till deras produkter vilket omfattar ritningar och annat underlag som delas med oss. Potentiellt kan kunderna komma till skada om denna information sprids. För oss som leverantör och kontraktstillverkare är vår förmåga att skydda kunders data och informationssäkerhet avgörande för förtroendet och konkurrenssituationen. Också dataintrång som inte omfattar kunddata skadar HANZA genom intäktsförluster om de resulterar i produktionsuppehåll.

Så säkerställs informationssäkerhet Policy

- Information Security Policy (Se ESRS 2 "Policyer och tredjepartsåtaganden" s. 15-16).

Grundläggande är att sekretess och integritet alltid upprätthålls vid hanteringen av kund- och personuppgifter. Målet är att erbjuda dataintegritet av hög internationell standard och efterleva den högsta nivån av internationella krav avseende informationssäkerhet och skydd av kunddata genom att följa tydligt definierade ansvar och roller i olika informationssäkerhetsfrågor för samtliga HANZAs arbetsställen, leverantörer samt övriga med access till HANZAs system. Det certifierade system för utökad informationssäkerhet enligt ISO 27001 som implementerades i koncernen under 2021 säkerställer att rutiner och policyer följs och att medarbetare uppdateras löpande kring nya risker.

Månadsvis ges interaktiv utbildning för medarbetare, kontinuerligt sker interna skarpa tester med exempelvis falska mail.

Vid utgången av 2024 var tre fabriker i Sverige och Baltikum, HANZAs huvudkontor samt administration i Sverige och Estland certifierade.

Mål och nyckeltal

Mål från 2023 syftar att mäta effektiviteten av åtgärderna.

HANZAs mål för informationssäkerhet	Måluppfyllnad	
	2024	2023
Noll skador från allvarliga dataintrång. ¹	Uppfyllt	Uppfyllt

¹ Intrång som resulterar i förlust eller läckage av väsentlig alternativt känslig data, produktionsuppehåll eller andra identifierade kostnader eller hot.

Taxonomitabeller

Omsättning

Räkenskapsår 2024	År			Kriterier för väsentligt bidrag						Kriterier avseende att inte orsaka betydande skada (h) (DNSH)									
	Kod	Omsättning	Andel av omsättningen år 2024	Begränsning av klimatförändringar	Anpassning till klimatförändringar	Vatten	Föroreningar	Cirkulär ekonomi	Biologisk mångfald	Begränsning av klimatförändringar	Anpassning till klimatförändringar	Vatten	Föroreningar	Cirkulär ekonomi	Biologisk mångfald				Minimiskyddsåtgärder
Ekonomiska verksamheter		MSEK	%	; N; N/EL (b) (c)	; N; N/EL (b) (c)	; N; N/EL (b) (c)	; N; N/EL (b) (c)	; N; N/EL (b) (c)	; N; N/EL (b) (c)	Ja/nej	Ja/nej	Ja/nej	Ja/nej	Ja/nej	Ja/nej	Ja/nej	%	M	O
A. VERKSAMHETER SOM OMFATTAS AV TAXONOMIN																			
A.1. Miljömässigt hållbara (taxonomiförenliga) verksamheter																			
Tillverkning elektronisk utrustning för cirkulär ekonomi	CE1.2	7	0	N	N	N	N	J/EL	N	N	N	N	N	J/EL	N	N	0		
Omsättning för de miljömässigt hållbara (taxonomiförenliga) verksamheterna (A.1)			0														0		
Varav möjliggörande verksamheter			0														0		
Varav omställningsverksamheter			0														0		
A.2. Verksamheter som omfattas av taxonomin men som inte är miljömässigt hållbara (ej taxonomiförenliga) (g)																			
Tillverkning elektronisk utrustning	CE1.2	2 609	54	N	N	N	N	EL	N								43		
Omsättning för verksamheter som omfattas av taxonomin men som inte är miljömässigt hållbara (ej taxonomiförenliga) (A.2)		0	0														0		
A. Omsättning för verksamheter som omfattas av taxonomin (A.1 + A.2)		2 616	54														43		
B. VERKSAMHETER SOM INTE OMFATTAS AV TAXONOMIN																			
Omsättning hos verksamheter som inte omfattas av taxonomin		2 235	46														57		
TOTALT		4 851	100														100		

HANZA producerar elektronisk utrustning för produktägande kunders räkning. Den producerade utrustningen utgör oftast komponenter i större produkter men i vissa fall sätter HANZA samman en färdig produkt klar för leverans till slutkund. Produkterna är dock tillverkade enligt specifikation från varumärkesägaren som är den som främst kan påverka produktens miljöpåverkan över dess livscykel genom val av insatsmaterial, genom dess utformning vad avser hur den kommer att påverka miljö och klimat under dess användningstid och i vilken utsträckning den kommer vara återvinningsbar. HANZA kan dock minska produktens miljöpåverkan genom att göra tillverkningen energieffektiv, minimera spill och påverka valet av insatsmaterial i vissa fall.

Den rapporterade totala omsättningen inkluderar intäkter som redovisats enl förklaring i not 5 och 6, och inkluderar intäkter från HANZAs försäljning av varor och tjänster. HANZA har i 2024 års taxonomirapportering klassat omsättning från tillverkning av elektronik som verksamhet som omfattas av taxonomin. Den omsättningen från HANZAs tillverkning av elektronisk utrustning som monteras in i pantautomater omfattas av taxonomin avseende cirkulär ekonomi. Omsättning från övrig produktion har klassats som att den inte omfattas av taxonomin.

Ökningen av verksamhet som omfattas av taxonomin jämfört med föregående år beror på förvärvet av Orbit One.

EL: Omfattas

N/EL: Omfattas ej

Investeringar (CapEx)

Räkenskapsår 2024	År		Kriterier för väsentligt bidrag						Kriterier avseende att inte orsaka betydande skada (h) (DNSH)						Andel förenliga med taxonomikraven (A.1.) eller som omfattas av taxonomikraven (A.2.) kapitalutgifter, år 2023	Kategori möjliggörande verksamhet	Kategori omställningsverksamhet	
	Kod	Kapitalutgifter	Andel av kapitalutgifter år 2024	Begränsning av klimatförändringar	Anpassning till klimatförändringar	Vatten	Föroreningar	Cirkulär ekonomi	Biologisk mångfald	Begränsning av klimatförändringar	Anpassning till klimatförändringar	Vatten	Föroreningar	Cirkulär ekonomi				Biologisk mångfald
Ekonomiska verksamheter	MSEK	%	; N; N/; EL (b) (c)	; N; N/; EL (b) (c)	; N; N/; EL (b) (c)	; N; N/; EL (b) (c)	; N; N/; EL (b) (c)	; N; N/; EL (b) (c)	Ja/nej	Ja/nej	Ja/nej	Ja/nej	Ja/nej	Ja/nej	Ja/nej	%	M	O
A. VERKSAMHETER SOM OMFATTAS AV TAXONOMIN																		
A.1. Miljömässigt hållbara (taxonomiförenliga) verksamheter																		
Tillverkning elektronisk utrustning		0	N	N	N	N	J/EL	N	N	N	N	N	J/EL	N	N	0		
Kapitalutgifter för de miljömässigt hållbara (taxonomiförenliga) verksamheterna (A.1)		0														0		
Varav möjliggörande verksamheter		0														0		
Varav omställningsverksamheter		0														0		
A.2. Verksamheter som omfattas av taxonomin men som inte är miljömässigt hållbara (ej taxonomiförenliga) (g)																		
Tillverkning elektronisk utrustning		0														0		
Kapitalutgifter för tillverkning elektronisk utrustning som omfattas av taxonomin men som inte är miljömässigt hållbara (ej taxonomiförenliga) (A.2)	CE1.2	47	16	N	N	N	N	EL	N							9		
Kapitalutgifter för fastighetsförvärv som omfattas av taxonomin men som inte är miljömässigt hållbara (ej taxonomiförenliga) (A.2)	CE7.1	86	29	N	N	N	N	EL	N							36		
A. Kapitalutgifter för verksamheter som omfattas av taxonomin (A.1 + A.2)		133	45													45		
B. VERKSAMHETER SOM INTE OMFATTAS AV TAXONOMIN																		
Kapitalutgifterna hos verksamheter som inte omfattas av taxonomin		166	55													55		
TOTALT		299	100													100		

Den verksamhet som omfattas av taxonomin genomförde 2024 investeringar på 133 MSEK vilket utgjorde 45 % av koncernens totala investeringar.

Upplysningar om kapitalutgifter som omfattas av taxonomin inkluderar kapitalutgifter för investeringar i anläggningstillgångar samt tillgångar i operationell leasing.

Driftsutgifter (OpEx)

Räkenskapsår 2024	År			Kriterier för väsentligt bidrag						Kriterier avseende att inte orsaka betydande skada (h) (DNSH)								
	Kod	Driftsutgifter	Andel av driftsutgifter år 2024	Begränsning av klimatförändringar	Anpassning till klimatförändringar	Vatten	Föroreningar	Cirkulär ekonomi	Biologisk mångfald	Begränsning av klimatförändringar	Anpassning till klimatförändringar	Vatten	Föroreningar	Cirkulär ekonomi	Biologisk mångfald			
Ekonomiska verksamheter	MSEK	%	J; N; N/EL (b) (c)	J; N; N/EL (b) (c)	J; N; N/EL (b) (c)	J; N; N/EL (b) (c)	J; N; N/EL (b) (c)	J; N; N/EL (b) (c)	Ja/nej	Ja/nej	Ja/nej	Ja/nej	Ja/nej	Ja/nej	Ja/nej	%	M	O
A. VERKSAMHETER SOM OMFATTAS AV TAXONOMIN																		
A.1. Miljömässigt hållbara (taxonomiförenliga) verksamheter																		
Tillverkning elektronisk utrustning	CE1.2	0	N	N	N	N	J/EL	N	N	N	N	N	J/EL	N	N	0		
Driftsutgifter för de miljömässigt hållbara (taxonomiförenliga) verksamheterna (A.1)		0														0		
Varav möjliggörande verksamheter		0														0		
Varav omställningsverksamheter		0														0		
A.2. Verksamheter som omfattas av taxonomin men som inte är miljömässigt hållbara (ej taxonomiförenliga) (g)																		
Driftsutgifter för som till elektronisk utrustning omfattas av taxonomin men som inte är miljömässigt hållbara (ej taxonomiförenliga) (A.2)	CE1.2	5	8	N	N	N	N	EL	N							11		
Driftsutgifter för fastighetskostnader som omfattas av taxonomin men som inte är miljömässigt hållbara (ej taxonomiförenliga) (A.2)	CE7.3	4	7	N	N	N	N	EL	N							4		
A. Driftsutgifter för verksamheter som omfattas av taxonomin (A.1 + A.2)		9	15													15		
B. VERKSAMHETER SOM INTE OMFATTAS AV TAXONOMIN																		
Driftsutgifterna hos verksamheter som inte omfattas av taxonomin		56	85													85		
TOTALT		65	100													100		

Kärnenergi- och fossilgasrelaterade verksamheter

Rad	Kärnenergi- och fossilgasrelaterade verksamheter	
1.	Företaget utför, finansierar eller är exponerat mot forskning, utveckling, demonstration och utbyggnad av innovativa elproduktionsanläggningar som producerar energi från kärnenergi-processer med minimalt avfall från bränslecykeln.	NEJ (NEJ)
2.	Företaget utför, finansierar eller är exponerat mot uppförande och säker drift av nya kärntekniska anläggningar för produktion av el eller processvärme, inbegripet för fjärrvärme eller industriella processer, såsom vätgasproduktion, samt för säkerhetsuppgifter av dessa, med hjälp av bästa tillgängliga teknik.	NEJ (NEJ)
3.	Företaget utför, finansierar eller är exponerat mot säker drift av befintliga kärntekniska anläggningar som producerar el eller processvärme, inbegripet för fjärrvärme eller industriella processer, såsom vätgasproduktion från kärnenergi, samt säkerhetsuppgifter av dessa.	NEJ (NEJ)
	Fossilgasrelaterade verksamheter	
4.	Företaget utför, finansierar eller är exponerat mot uppförande eller drift av elproduktionsanläggningar som producerar el med hjälp av fossila gasformiga bränslen.	NEJ (NEJ)
5.	Företaget utför, finansierar eller är exponerat mot uppförande, renoivering och drift av anläggningar för kombinerad produktion av värme/kyla och el med hjälp av fossila gasformiga bränslen.	NEJ(-NEJ) 0
6.	Företaget utför, finansierar eller är exponerat mot uppförande, renoivering och drift av värmeproduktionsanläggningar som producerar värme/kyla med hjälp av fossila gasformiga bränslen.	NEJ (NEJ)

Upplysningar om kapitalutgifter som omfattas av taxonomin inkluderar kapitalutgifter för investeringar i materiella anläggningstillgångar samt tillgångar i operationell leasing.

Övrig hållbarhetsdata

ESRS 2 GOV-4

Due diligence- förklaring om tillbörlig aktsamhet.

HANZAs system för hållbarhetsrelaterad riskhantering och internkontroll.

Centrala delar i due diligence	Sidhänvisning i hållbarhetsrapport	Avser människor och/eller miljön	
a) Due diligence i styrning, strategi och affärsmodell	Styrning av hållbarhetsarbetet ESRS 2 GOV-2, sid 14 (organisatoriskt ansvar)	Människor och miljö	
	Identifiera och värdera väsentlig påverkan ESRS 2 SBM-3 sid 22-26, E1) sid 29-31, E2) sid 34-35, E4) sid 36, E5) sid 37 S1) sid 40, 42, 44, S2) sid 47-48, S3) sid 47-48	Människor och miljö	
b) Dialog med påverkade intressenter i alla huvudsteg i due diligence	Styrning av hållbarhetsarbetet ESRS 2 GOV-2 (infogivning av hållbarhetspåverkan), sid 14	Människor och miljö	
	Intressentdialog ESRS 2 SBM-2 (intressenter), sid 20-21, 48	Människor och miljö	
	Väsentlighetsanalys ESRS 2 IRO-1, sid 27-28	Människor och miljö	
	Policyer för resp IRO sid 15-16	Människor och miljö	
	S1 (dialog anställda) sid 44, S2 och S3 sid 47	Människor	
c) Identifiera och bedöma negativ påverkan	ESRS 2 SBM-3: E1) sid 29-30, E2) sid 34-35, E4) sid 36, E5) sid 37 S1) sid 40-41, S2) sid 47-48, S3) sid 47-49	Miljö Människor	
	a) Vidta åtgärder för att hantera negativ påverkan	E1) sid 29-31, E2) sid 34-35, E4) sid 29-31, E5) sid 38 S1) sid 40-44, S2) sid 47-48, S3) sid 47-48 G1) sid 50-51	Miljö Människor Människor och miljö
		b) Mäta ändamålsenligheten kring insatserna och kommunicera dessa	E1) sid 32-33, E2) sid 35, E4) sid 32-33, E5) sid 38-39 S1) sid 40, 42-43, 45, S2) sid 48, S3) sid 48 G1) sid 50-51

ESRS2 IRO-2

Sidhänvisning avser avdelning Hållbarhetsrapport sid 12-54 om inget annat anges.

Innehållsförteckning för upplysningskrav		Sida och avdelning
ESRS 2 – Allmänna upplysningar		
BP-1	Om hållbarhetsrapporten	13
BP-2	Information om särskilda omständigheter	13
GOV-1	Rollfördelning inom bolaget, företagsledningen och styrelsen	13-14 65, 68-69
GOV-2	Informationsgivning och hantering av hållbarhetsfrågor inom bolaget, företagsledningen och styrelsen	13-14, 20
GOV-3	Hållbarhetsresultat i incitamentsystem	16 Förvaltningsberättelse 62
GOV-4	Tillbörlig aktsamhet	Övrig hållbarhetsdata 118
GOV-5	Riskhantering och intern kontroll kring hållbarhetsrapportering	16
SBM-1	Strategi, affärsmodell och värdekedja	18-20
SBM-2	Intressenters insikter och synpunkter	20-21, 44
SBM-3	Väsentlig påverkan, risker och möjligheter och deras relation till strategi och affärsmodell	19-20, 22-26, 28-29, 34, 36-37, 40-42, 44, 47-49, 51-53
IRO-1	Process kring dubbel väsentlighetsanalys	27-28
IRO-2	Upplysningskrav ESRS i hållbarhetsrapporten	Övrig hållbarhetsdata 119-124
ESRS E1 Klimatförändringar		
E1.GOV-3	Hållbarhetsresultat i incitamentsystem	16
E1-1	Omställningsplan för att begränsa klimatförändringar	29-31
E1.SBM-3	Väsentliga hållbarhetsfrågor och dess koppling till strategi och affärsmodell	29-30
E1.IRO-1	Väsentlighetsanalys	27-29
E1-2	Policyer för begränsning av och anpassning till klimatförändringar	15-16, 29
E1-3	Åtgärder med avseende på klimatförändringar	29-32

Innehållsförteckning för upplysningskrav		Sida och avdelning
ESRS E1 Klimatförändringar. forts		
E1-4	Mål för begränsning av och anpassning till klimatförändringar	32
E1-5	Energianvändning, energimix	33
E1-6	GHG-utsläpp	32
E1-7	Växtgasupptag och begränsning av växthusgaser finansierade genom koldioxidkrediter	Ej relevant
E1-8	Intern koldioxidprissättning	Ej relevant
E1-9	Förväntade finansiella effekter från fysiska risker och omställningsrisker samt potentiella klimatrelaterade möjligheter	29
ESRS E2 Föroreningar		
E2.IRO-1	Väsentlighetsanalys	27-28
E2-1	Policyer relaterade till föroreningar	15-16, 34-35
E2-2	Åtgärder relaterade till föroreningar	35
E2-3	Mål relaterade till föroreningar	35
E2-4	Förorening av luft, vatten och mark	35
E2-5	Ämnen som inger betänkligheter	35
ESRS E3 Vatten och marina resurser		
E3.IRO-1		27-28
ESRS E4 Biologisk mångfald		
E4-1	Övergångsplan, beaktande v biologisk mångfald i strategi och affärsmodell	Ej relevant
E4. SBM-3	Väsentliga hållbarhetsfrågor och dess koppling till strategi och affärsmodell	27-28

Innehållsförteckning för upplysningskrav		Sida och avdelning
ESRS E4 Biologisk mångfald. forts		
E4.IRO-1	Väsentlighetsanalys	27-28
E4-2	Policyer för biologisk mångfald och ekosystem	Se ESRS E1
E4-3	Åtgärder för biologisk mångfald och ekosystem	Se ESRS E1
E4-4	Mål för biologisk mångfald och ekosystem	Se ESRS E1
E4-5	Mått på påverkan på biologisk mångfald och ekosystem	Se ESRS E1
ESRS E5 Cirkulära flöden och resursanvändning		
E5.IRO-1	Väsentlighetsanalys	27-28
E5-1	Policyer för resursanvändning och cirkulär ekonomi	15-16, 37
E5-2	Åtgärder för resursanvändning och cirkulär ekonomi	38
E5-3	Mål för resursanvändning och cirkulär ekonomi	38
E5-4	Resursinflöden	38
E5-5	Resursutflöden	38-39
E5-6	Förväntade finansiella effekter från påverkan, risker och möjligheter kopplat till resursanvändning och cirkulär ekonomi	Anges ej
ESRS S1 Egna medarbetare		
S1.SBM-2	Intressenternas synpunkter och insikter	20-21, 44
S1.SBM-3	Väsentliga hållbarhetsfrågor och dess koppling till strategi och affärsmodell	40-42, 44
S1-1	Policyer för egna medarbetare	15-16, 40, 42, 44, 47-48, 50
S1-2	Processer för dialog med egna medarbetare och deras representanter kring HANZAs påverkan	14, 20-21, 44
S1-3	Processer för gottgörelse vid negativ påverkan och kanaler för medarbetare att anmäla klagomål	40, 44-45, 50

Innehållsförteckning för upplysningskrav		Sida och avdelning
ESRS S1 Egna medarbetare. forts		
S1-4	Vidtagna åtgärder avseende väsentlig påverkan på egna medarbetare samt strategier för att minska väsentliga risker och utnyttja väsentliga möjligheter samt åtgärdernas ändamålsenlighet	40-45
S1-5	Mål för att hantera väsentlig negativ påverkan, stärka väsentliga positiva effekter och hantera väsentliga risker och möjligheter avseende egna medarbetare	42-44
S1-6	Information om egna medarbetare	44-45 Förvaltningsberättelse 70
S1-7	Information om egna medarbetare, ej anställda	44
S1-8	Kollektivavtal och social dialog	44
S1-9	Mångfald	45
S1-10	Adekvata löner	44
S1-11	Socialt skydd	44
S1-12	Medarbetare med funktionshinder	Ej relevant
S1-13	Utbildning och kompetensutveckling - nyckeltal	Anges ej
S1-14	Arbetsmiljö - nyckeltal	40-41, 45
S1-15	Balans mellan arbete och fritid - nyckeltal	Anges ej
S1-16	Ersättningar – löneskillnader och totala ersättningar – nyckeltal	Anges ej
S1-17	Incidenter, anmälningar och kränkningar av mänskliga rättigheter	45-48
ESRS S2 Arbetstagare i värdekedjan		
S2.SBM-2	Intressenternas synpunkter och insikter	20-21
S2.SBM-3	Väsentliga hållbarhetsfrågor och dess koppling till strategi och affärsmodell	20, 47-48
S2-1	Policyer för medarbetare i värdekedjan	15-16, 47-48
S2-2	Processer för dialog med medarbetare i värdekedjan kring HANZAs påverkan	14, 20-21, 48

Innehållsförteckning för upplysningskrav		Sida och avdelning
ESRS S2 Arbetstagare i värdekedjan. forts		
S2-3	Processer för gottgörelse vid negativ påverkan och kanaler för medarbetare i värdekedjan att anmäla klagomål	47-48, 50
S2-4	Vidtagna åtgärder avseende påverkan på medarbetare i värdekedjan och hantera väsentliga risker samt dess ändamålsenlighet	47-48, 51-52
S2-5	Mål för att hantera negativ påverkan och risker avseende medarbetare i värdekedjan	48
ESRS S3 Påverkade samhällen		
S2.SBM-2	Intressenternas synpunkter och insikter	20-21
S3.SBM-3	Väsentliga hållbarhetsfrågor och dess koppling till strategi och affärsmodell	20, 47-49
S3-1	Policyer för påverkade samhällen	15-16, 47-48
S3-2	Processer för dialog med påverkade samhällen kring HANZAs påverkan	14, 20-21, 47-48
S3-3	Processer för gottgörelse vid negativ påverkan och kanaler för påverkade samhällen att anmäla klagomål	47-48, 50
S3-4	Vidtagna åtgärder avseende negativ påverkan på påverkade samhällen, samt dess ändamålsenlighet	47-48, 51-52
S3-5	Mål för att hantera negativ påverkan avseende påverkade samhällen	48

Innehållsförteckning för upplysningskrav		Sida och avdelning
ESRS G1 Affärsetik		
G1.IRO-1	Väsentliga hållbarhetsfrågor och dess koppling till strategi och affärsmodell	27-28
G1.GOV-1	Rollfördelning inom bolaget, företagsledningen och styrelsen	13-14
G1-1	Policyer för affärsetik, företagskultur	15-16, 50-52
G1-2	Hantering av leverantörsförbindelser	51-52
G1-3	Förebyggande arbete mot, och upptäckt av korruption och mutor	50-52
G1-4	Korruptionsincidenter	52
G1-5	Politiskt inflytande och lobbyingverksamhet	Ej relevant
G1-6	Betalningsrutiner	52
Företagsspecifikt: Informationssäkerhet		
	Policyer för informationssäkerhet	15-16, 53
	Åtgärder för informationssäkerhet	53
	Mål för informationssäkerhet	53
	Nyckeltal	53

ESRS2 IRO 2

Förteckning över datapunkter i ESRS standarder för allmän information samt hållbarhetsområden som härrör från annan EU-lagstiftning. Tabellen nedan visar alla de datapunkter som härrör från annan EU-lagstiftning enligt ESRS 2 appendix B med hänvisning till var de kan hittas i vår rapport samt vilka som bedömts som icke väsentliga.

Upplysningskrav	Datapunkt		SFDR referens	Pillar 3 referens	Benchmark reglering referens	EU Climate Law referens	Avdelning	Sida
ESRS 2 GOV-1	21 (d)	Jämnare könsfördelning i styrelserna	x		x		Hållbarhetsrapport	13
ESRS 2 GOV-1	21 (e)	Procentandel oberoende styrelseledamöter			x		Bolagsstyrningsrapport	65
ESRS 2 GOV-4	30	Redogörelse för tillbörlig aktsamhet	x				Övrig hållbarhetsdata	118
ESRS 2 SBM-1	40 (d) i	Inblandning i verksamheter kopplade till fossila bränslen	x	x	x		Ej relevant	
ESRS 2 SBM-1	40 (d) ii	Inblandning i verksamheter kopplade till kemikalieproduktion	x		x		Ej relevant	
ESRS 2 SBM-1	40 (d) iii	Deltagande i verksamhet med anknytning till kontroversiella vapen punkt	x		x		Ej relevant	
ESRS 2 SBM-1	40 (d) iv	Inblandning i verksamheter kopplade till odling och produktion av tobak			x		Ej relevant	
ESRS E1-1	14	Omställningsplan för att uppnå klimatneutralitet senast 2050				x	Hållbarhetsrapport	29
ESRS E1-1	16 (g)	Företag som är uteslutna från EU-referensvärdena för anpassning till Parisavtalet		x	x		Ej relevant	
ESRS E1-4	34	Minskingsmål för utsläpp av växthusgaser	x	x	x		Hållbarhetsrapport	32
ESRS E1-5	38	Energiförbrukning från fossila källor uppdelad efter källor (endast sektorer med hög klimatpåverkan)	x				Hållbarhetsrapport	33
ESRS E1-5	37	Energiförbrukning och energimix	x				Hållbarhetsrapport	33
ESRS E1-5	40-43	Energiintensitet förknippad med verksamheter i sektorer med hög klimatpåverkan	x				Hållbarhetsrapport	33
ESRS E1-6	44	Brutto och totala växthusgasutsläpp scope 1, 2, 3	x	x	x		Hållbarhetsrapport	32
ESRS E1-6	53-55	Bruttoutsläppsintensitet för växthusgasutsläpp	x	x	x		Hållbarhetsrapport	32
ESRS E1-7	56	Upptag av växthusgaser och koldioxidkrediter				x	Ej relevant	
ESRS E1-9	66	Referensportföljens exponering mot klimatrelaterade fysiska risker			x		Hållbarhetsrapport	29
ESRS E1-9	66 (a); 66 (c)	Uppdelning av monetära belopp efter akut och kronisk fysisk risk; Plats för betydande tillgångar utsatta för väsentlig fysisk risk		x			Hållbarhetsrapport	29
ESRS E1-9	67 (c)	Uppdelning av det redovisade värdet på sina fastighetstillgångar efter energieffektivitetsklasser		x			Hållbarhetsrapport	28
ESRS E1-9	69	Portföljens grad av exponering mot klimatrelaterade möjligheter			x		Hållbarhetsrapport	29

Upplysningskrav	Datapunkt		SFDR referens	Pillar 3 referens	Benchmark reglering referens	EU Climate Law referens	Avdelning	Sida
ESRS E2-4	28	Mängden av varje förorening som förtecknas i bilaga II till förordningen om ett europeiskt register över utsläpp och överföringar som släpps ut i luft, vatten och mark	x				Anges ej	
ESRS E3-1	9	Vattenresurser och marina resurser	x				Ej materiellt	
ESRS E3-1	13	Särskild strategi	x				Ej materiellt	
ESRS E3-1	14	Hållbara oceaner och hav	x				Ej materiellt	
ESRS E3-4	28 (c)	Totalt återvunnet och återanvänt vatten	x				Ej materiellt	
ESRS E3-4	29	Total vattenförbrukning i m3 per nettoinkomst av egen verksamhet	x				Ej materiellt	
ESRS 2- SBM 3 - E4	16 (a) i		x				Hållbarhetsrapport	27-28
ESRS 2- SBM 3 - E4	16 (b)		x				Hållbarhetsrapport	27-28
ESRS 2- SBM 3 - E4	16 (c)		x				Hållbarhetsrapport	27-28
ESRS E4-2	24 (b)	Hållbara mark-/ jordbruksmetoder/-policyer	x				Ej materiellt	
ESRS E4-2	24 (c)	Hållbara metoder/policyer för hållbarhet i haven	x				Ej materiellt	
ESRS E4-2	24 (d)	Policyer för att behandla avskogning	x				Ej materiellt	
ESRS E5-5	37 (d)	Icke-återvunnet avfall	x				Hållbarhetsrapport	38-39
ESRS E5-5	39	Farligt avfall och radioaktivt avfall	x				Hållbarhetsrapport	38-39
ESRS 2- SBM3 - S1	14 (f)	Risk att utsättas för tvångsarbete	x				Hållbarhetsrapport	44
ESRS 2- SBM3 - S1	14 (g)	Risk att utsättas för barnarbete	x				Hållbarhetsrapport	44
ESRS S1-1	20	Åtaganden i policy för mänskliga rättigheter	x				Hållbarhetsrapport	15-16, 47-48
ESRS S1-1	21	Strategier för tillbörlig aktsamhet i frågor som behandlas i Internationella arbetsorganisationens (ILO) grundläggande konventioner			x		Hållbarhetsrapport	15-16, 44, 47-48
ESRS S1-1	22	Processer och åtgärder för att förhindra människohandel	x				Hållbarhetsrapport	15-16, 47-48
ESRS S1-1	23	Strategi för förebyggande av arbetsplatsolyckor eller ett system för att hantera sådana	x				Hållbarhetsrapport	40-42
ESRS S1-3	32 (c)	Mekanismer för klagomålshantering i samband med personalfrågor	x				Hållbarhetsrapport	50
ESRS S1-14	88 (b) and (c)	Antal dödsfall och antal och andel arbetsrelaterade olyckor	x		x		Hållbarhetsrapport	40-41, 45
ESRS S1-14	88 (e)	Antal dagar förlorade på grund av skador, olyckor, dödsfall eller sjukdom	x				Hållbarhetsrapport	45

Upplysningskrav	Datapunkt		SFDR referens	Pillar 3 referens	Benchmark reglering referens	EU Climate Law referens	Avdelning	Sida
ESRS S1-16	97 (a)	Ojusterad löneklyfta mellan könen	x		x		Anges ej	
ESRS S1-16	97 (b)	Överdrivet hög vd-lön	x				Anges ej	
ESRS S1-17	103 (a)	Fall av diskriminering,	x				Hållbarhetsrapport	45, 48
ESRS S1-17	104 (a)	Underlåtenhet att iaktta FN:s vägledande principer för företag och mänskliga rättigheter och OECD:s riktlinjer	x		x		Hållbarhetsrapport	15-16, 45, 48
ESRS 2- SBM3 – S2	11 (b)	Betydande risk för barnarbete eller tvångsarbete i värdekedjan	x				Hållbarhetsrapport	47-48
ESRS S2-1	17	Åtaganden i policy för mänskliga rättigheter	x				Hållbarhetsrapport	47-48
ESRS S2-1	18	Policyer för medarbetare i värdekedjan	x				Hållbarhetsrapport	15-16, 47-48
ESRS S2-1	19	Respekterar inte FN:s vägledande principer för företag och mänskliga rättigheter och OECD:s riktlinjer	x		x		Hållbarhetsrapport	15-16, 47-48
ESRS S2-1	19	Strategier för tillbörlig aktsamhet i frågor som behandlas i Internationella arbetsorganisationens (ILO) grundläggande konventioner			x		Hållbarhetsrapport	15-16, 47-48
ESRS S2-4	36	Människorättsfrågor och människorättsfall kopplade till företagets värdekedja i tidigare och senare led	x				Hållbarhetsrapport	15-16, 47-48, 51-52
ESRS S3-1	16	Människorättsåtaganden	x				Hållbarhetsrapport	15-16, 47-48
ESRS S3-1	17	Underlåtenhet att iaktta FN:s vägledande principer för företag och mänskliga rättigheter, ILO:s principer eller OECD:s riktlinjer	x		x		Hållbarhetsrapport	15-16, 47-48
ESRS S3-4	36	Människorättsfrågor och människorättsincidenter	x				Anges ej	
ESRS S4-1	16	Policyer för konsumenter och slutanvändare	x				Ej materiellt	
ESRS S4-1	17	Underlåtenhet att iaktta FN:s vägledande principer för företag och mänskliga rättigheter och OECD:s riktlinjer	x		x		Ej materiellt	
ESRS S4-4	35	Människorättsfrågor och människorättsincidenter	x				Ej materiellt	
ESRS G1-1	§10 (b)	FN:s konvention mot korruption	x				Hållbarhetsrapport	15-16, 50-52
ESRS G1-1	§10 (d)	Skydd för visselblåsare	x				Hållbarhetsrapport	15-16, 50
ESRS G1-4	§24 (a)	Böter för brott mot lagar mot korruption och mutor	x		x		Hållbarhetsrapport	50
ESRS G1-4	§24 (b)	Standarder för bekämpning av korruption och mutor	x				Hållbarhetsrapport	50

HANZA

hanza.com